



SCHWEDT *Stadtjournal* erLEBEN

Das „Amtsblatt für die Stadt Schwedt/Oder“
als Beilage zum Herausnehmen!

INHALT

- 2** POTY 5.0 – alles neu?
- 3** 60. Aktion Dreikönigssingen
- 3** Meisterkurs für junge Geiger
- 4** Sehend lernen –
Die Schule im Kino
- 5** Musikalische Höhepunkte in
der Vorweihnachtszeit
- 6** Stadtwerke senken Energiepreise
- 6** 18 Energy Cup
des FC Schwedt 02 e.V.
- 8** Alte Fotoalben –
Aufbaujahre in Schwedt
- 10** Neue Kurse
in der Volkshochschule
- 12** Neues Fahrplanbuch erhältlich
- 14** Montagskonzerte neu aufgelegt
- 16** Mehrgenerationenhaus startet
ab 2. Januar wieder durch
- 17** Gratulationen

STADTVERWALTUNG SCHWEDT/ODER

↘ Allgemeine Sprechzeiten

Dienstag 9–12 und 13–18 Uhr
Donnerstag 9–12 und 13–15 Uhr
Freitag 9–12 Uhr
Meldebehörde und Bürgerberatung
zusätzlich Montag 9–12 Uhr
Standesamt Freitag geschlossen
Ausländerbehörde am Donnerstag
nur auf Anmeldung

Verwaltungsgebäude

Rathaus

Dr.-Theodor-Neubauer-Straße 5

Alte Fabrik

Dr.-Theodor-Neubauer-Straße 12



*Ich wünsche allen Bürgern und Bürgerinnen
unserer Stadt ein frohes Weihnachtsfest
und ein erfülltes Jahr 2018!*

*Ihr Jürgen Polzehl
Bürgermeister der Stadt Schwedt/Oder*

Der Karthausclub informiert

POTY 5.0 – alles neu?

ERSTMALIG AN 2 TAGEN

» Durch die großzügige Förderung der Stadt Schwedt und der des Hauptsponsors PCK ist es den Festival-Organisatoren rund um die Jugendclubs Karthaus und Külz bereits zum fünften Mal möglich, das Jugendfestival POTY – Passion of the Young – auf der Waldsportanlage in Schwedt zu organisieren.

Dabei wird es einige Innovationen geben, die das POTY 2018 für Gäste noch attraktiver machen sollen. So hat sich das Organisationsteam zusammengesetzt, um neue Ideen und Impulse einzubringen. Neben der erfahrenen Festivalorganisatorin und Mitarbeiterin im Karthausclub Lydia Reimann, die die Projektleitung übernimmt, bringen die Leiterin des Külzclubs Saskia Mundt sowie Bert Heidecker und Olaf Kuchler als Teil der Gruppe „Ambulant Betreute Musiker“ ihre Erfahrungen ein.

Zusammen organisieren sie erstmals ein zweitägiges Festival und loten derzeit Zeltmöglichkeiten auf der Anlage aus. Festivalfans können sich also auf den 29. und 30. Juni 2018 freuen.

Um die Zeit bis zum POTY zu verkürzen und die Live-Musik-Szene in der Uckermark zu beleben, werden monatliche Warm up-Partys stattfinden. Am 16. Dezember um 19 Uhr startet die erste Warm up-Party im Schwedter Karthausclub mit den Bands COS (Schwedt) und Uhonja (Templin). Weitere Warm ups in Angermünde, Prenzlau und Templin sind geplant. Ein wichtiger Bestandteil des Projekts POTY ist die Partizipation der Jugend. Dazu wurde die AG POTY ins Leben gerufen. Die schulübergreifende AG trifft sich wö-



Auf der Pressekonferenz der Festival-Organisatoren und mit dem Bürgermeister wurden die Neuerungen für 2018 vorgestellt.

chentlich und vermittelt den Jugendlichen unterschiedliche Kernkompetenzen wie Verantwortungsbewusstsein, Kompromissbereitschaft, Teamfähigkeit und Ausdauer. Die teilnehmenden Jugendlichen erhalten Einblick in verschiedene Bereiche der Festivalorganisation und der Festival-/Musikszene. So hat die AG beispielsweise das 1. Brandenburger Music Showcase in Potsdam besucht, um dort fünf Live-Acts der Region kennenzulernen.

Regionale Bands werden auch eine Chance haben, beim POTY-Festival aufzutreten, denn es wird wieder eine Wild Card vergeben. Dafür können sich die Bands mit Motivationsschreiben und einem Link zu einem aktuellen Video

auf einer Video-Plattform wie Youtube per Mail an: Info-poty@swschwedt.de bewerben. Zusätzlich wird es in Zusammenarbeit mit einem polnischen Kooperationspartner eine Wild Card für eine polnische Band geben. Als Weihnachtsaktion werden derzeit Gutscheine zu vergünstigten Konditionen angeboten, die im regulären Vorverkauf, der im Frühling startet, gegen 2-Tages-Tickets eingetauscht werden können.

Diese Gutscheine sind im Karthausclub Schwedt erhältlich.

Die Bandauswahl für das POTY 2018 ist derzeit noch nicht abgeschlossen, jedoch steht bisher die Band „Swiss und Die Andern“ als einer der beiden Hauptacts fest.

Die Hamburger Band macht deutlichen Punk-Rock und besteht aus dem Frontmann Swiss, dem Bassisten Matze Grimm, dem Gitarristen Jakob Schulze, dem Schlagzeuger Tobias Gerth und dem DJ Da Wizard.

Die Band hat vor 3 Jahren ihre erste EP herausgebracht und landete mit ihren folgenden Alben auf Platz 44 und 28 der deutschen Album-Charts.

Auf den verschiedenen Plattformen haben ihre Songs und Videos zwischen 100.000 und 1 Mio. Aufrufe.

Weitere Bands werden in den kommenden Wochen folgen. Das POTY-Organisationsteam hat viel Arbeit vor sich und freut sich über finanzielle wie auch ideelle Unterstützung.



Auch die AG POTY wurde ins Leben gerufen.

Die Musik- und
Kunstschule informiert



Meisterkurs für junge Geiger

ANMELDUNGEN BIS 20. JANUAR

» Vom 24. bis 29. März 2018 veranstaltet die Musik- und Kunstschule Schwedt/Oder einen Meisterkurs für Violine. Der Workshop richtet sich an Violineschüler im Alter von 7 bis 18 Jahre, die in Schwedt/Oder, aber auch im Umland, wie Prenzlau, Angermünde oder Eberswalde unterrichtet werden. Anmeldevoraussetzung für den Kurs ist eine persönliche Aufnahme (Bild und Ton) eines Stückes für Violine, ca. fünf Minuten, die auch mit einem Handy aufgenommen werden kann. Die Anmeldung für den Meisterkurs muss bis 20. Januar 2018 erfolgen. Eine Kursgebühr wird nicht erhoben.

Dozentin des Meisterkurses ist Ewelina Haftkowska. Frau Haftkowska kann auf eine umfangreiche Konzerttätigkeit verweisen, die unter anderem Konzerte in Polen, Finnland, in der Schweiz, Bulgarien, Deutschland, den Vereinigten Staaten, Südkorea und Liechtenstein umfasst. Sie ist Preisträgerin von Internationalen Musikwettbewerben in der Schweiz, Italien und Slovenien. Seit September 2017 ist Ewelina Haftkowska Pädagogin an der Musik- und Kunstschule Schwedt/Oder.

Fragen zum Meisterkurs beantwortet Frau Haftkowska unter musikschule.stadt@schwedt.de. Näheres zum Meisterkurs finden Sie auf unserer Website.

INFO

Musik- und Kunstschule Schwedt/Oder
Berliner Straße 56
☎ 03332 266311
✉ musikschule.stadt@schwedt.de
www.musikschule-schwedt.de



Schülerin der Streicherklasse an der Grundschule „A. Lindgren“ in Schwedt.

Die Kirchengemeinde St. Mariä Himmelfahrt informiert

„Gemeinsam gegen Kinderarbeit – in Indien und weltweit“

60. AKTION DREIKÖNIGSSINGEN 2018

» Mit diesem Motto machen die Sternsinger überall in Deutschland auf die Lebenssituation von arbeitenden Kindern aufmerksam.

Weltweit müssen 152 Millionen Mädchen und Jungen unter oft unwürdigen, gefährlichen und gesundheitsschädlichen Bedingungen arbeiten. Allein in Indien sind 60 Millionen Mädchen und Jungen davon betroffen. Diese Kinder müssen arbeiten, weil ihre Familien arm sind und die Eltern kein gesichertes Einkommen haben. In der Regel verhindert die Arbeit der Kinder einen regelmäßigen Schulbesuch und schädigt in vielen Fällen auch die gesunde Entwicklung des Kindes.

Die Sternsinger setzen sich dafür ein, dass Kinder in Indien und weltweit in Freiheit und Würde aufwachsen können. Die ca. 25 Mädchen und Jungen der katholischen und evangelischen Kirchengemeinden in Schwedt sind in der Stadt und im Umland ab dem 2. Januar unterwegs. Sie sammeln Geldspenden



AKTION
DREIKÖNIGSSINGEN
20 * C + M + B + 18

und bringen den christlichen Segen für das neue Jahr in die Häuser der Menschen. Sie besuchen auch den Bürgermeister im Rathaus.

Wenn Sie für Anfang Januar 2018 einen Besuch der Sternsinger wünschen, melden Sie sich bitte umgehend telefonisch bei Angelika Richter, Telefon 03332 23605.

Die Sternsinger freuen sich auf einen Besuch bei Ihnen und danken schon jetzt herzlich für die freundliche Aufnahme.



INFO

Frau Richter, ☎ 03332 23605

Die Uckermärkische Verkehrsgesellschaft informiert



Inbetriebnahme Photovoltaikanlage

STROMERZEUGUNG IM JAHR FÜR 50 HAUSHALTE

» Am 20. Oktober 2017 wurde die Photovoltaikanlage auf der Wagenhalle der UVG in der Schwedter Steinstr. 5 technisch in Betrieb genommen. Diese Form der umweltfreundlichen Stromerzeugung wurde im Rahmen eines Pacht-Konzepts errichtet, was bedeutet, dass sofort Einsparungen generiert werden können. Durch die 736 Module auf einer Dachfläche von 3.465 qm werden jährlich rund 174.000 kWh erzeugt (das entspricht einem Stromverbrauch von ca. 50 Haushalten), was den Strombezug der UVG aus dem öffentlichen Netz um ca. 40 % reduziert. Parallel erfolgte die Umstellung der Heizungsanlage des UVG-Standortes Schwedt von Gas auf Fernwärme. Der Schwedter Betriebshof liegt nur ca. 50 Meter von einer Hauptversorgungsleitung entfernt – optimale Voraussetzungen für den Anschluss an die Wärmeübertragstation (kurz WÜST) der Stadtwerke. Seit dem 13.10.2017 wird

Werkstatt, Wagenhalle und Verwaltungsgebäude mit Fernwärme versorgt und Heizkosten gespart.

In diesem Zuge wurde ebenfalls die Notstromversorgung gesichert und ein zusätzliches Kabel im Zuge der Bauarbeiten verlegt. Dadurch ist eine Notstromversorgung garantiert, um im Ernstfall Fahrzeuge zu betanken, Notreparaturen durchzuführen und Personenbeförderung zu gewährleisten.

Verantwortlicher Stadtwerke-Projektmanager für SDT SOLAR ist Christoph Standtke, UVG-Projektleiter ist Sven Korschin.

In der 31. KW wurde der Vertrag zwischen Uckermärkischen Verkehrsgesellschaft und Stadtwerken Schwedt unterschrieben und bereits eine Woche darauf folgte der erste Spatenstich.

INFO

www.WirbewegenSie.de oder www.vbb.de

„Sehend lernen – Die Schule im Kino“

FILMERNST IN SCHWEDT

» Zwischen dem 18. Januar und 1. Februar 2018 folgt die nächste Ausgabe der SchulKinoWochen im Land Brandenburg, wenn es zum zwölften Male nun schon traditionell heißt: „Sehend lernen – Die Schule im Kino“.

Das „FilmforUM“ Schwedt lädt seine Besucher an vier Tagen – vom 29. Januar bis 1. Februar 2018 – zu insgesamt 14 Veranstaltungen ein. Das Programm ist äußerst vielfältig, reicht von Animationsfilmen für die Jüngsten („Die drei Räuber“) über Kinderfilmklassiker („Das Sams“) bis hin zu Literaturadaptionen („Tschick“, „The Circle“ oder „Jugend ohne Gott“).

Sonderreihen widmen sich mit verschiedenen filmischen Beiträgen den „Arbeitswelten der Zukunft“ oder „Konflikten in der offenen Gesellschaft“. Dokumentarfilme wie Al Gores „Immer noch eine unbequeme Wahrheit“ thematisieren den Klimawandel, „Das System Milch“ wirft einen aufklärerischen Blick auf die Agrarwirtschaft, „Pre Crime“ stellt Fragen, die dringend Antworten verlangen: Wie funktionieren eigentlich Algorithmen und Codes, die uns Sicherheit versprechen? Warum bezahlen wir freiwillig und in großer Zahl mit der wertvollsten aller Währungen: mit unseren Daten?

Auf Kinder- und Jugendfilmfestivals vielfach ausgezeichnet wurde „Amelie rennt“ (empfohlen für 6.-10. Klasse): Die Geschichte einer 13-Jährigen, die zeit lebens schon unter Asthma leidet. Amelie motzt und flucht gerne, um sich zu vergewissern, dass sie überhaupt noch lebt. Von ihren Eltern wird sie in eine Spezialklinik nach Südtirol gebracht, doch von den heilenden Aussichten der Reha-Kur hält sie wenig, viel dagegen vom mythischen Feuer auf einem der Alpengipfel. Allein aber wird Amelie den Aufstieg nicht schaffen. Ein Mut machendes, zu Herzen gehendes Abenteuer!

„Nomaden des Himmels“ (empfohlen

für 3.-5. Klasse) führt ebenfalls in Gebirgsregionen, aber nach Kirgistan. Nah an den Wolken leben sie hier oben, im Einklang mit der Natur, auf Gott vertrauend, den Traditionen verpflichtet, Legenden weitergebend. Die Protagonistin ist ein kleines Mädchen – in einem Film mit grandiosen Panoramen und voller Poesie.

„Ein Sack voll Murmeln“ (empfohlen für 7.-10. Klasse) erzählt eine Familien-Fluchtgeschichte. Aus den Augen eines Zehnjährigen betrachtet, könnte die brüderliche Reise eine Entdeckungs- und Abenteuer-tour durch schönste Landschaften sein. Doch es ist eine Flucht mit lebensbedrohlichen Abgründen, mit Härten, Entbehrungen, Furcht vor Verrat. Zwei jüdische Kinder, die auf ihrer Odyssee durch Frankreich nur zwei Jahre älter und doch erwachsen werden. Geschichten und Geschichte mit Fragen für die Gegenwart.

Ein opulentes Angebot, thematisch und künstlerisch ebenso vielfältig wie hochwertig. Unterhaltsame und spannende Filmgeschichten, aber auch solche, die für Heranwachsende ganz wesentliche, sie bewegende Probleme aufgreifen und gestalten. Ausgezeichnete, hervorragende, besondere Filme, bei denen wir auf starkes schulisches Interesse und große Resonanz hoffen.

Bislang sind im „FilmforUM“ Schwedt aber erst fünf der 14 Veranstaltungen nachgefragt: Insgesamt sind bislang 385 Schüler für die Veranstaltungen im FilmforUM avisiert. Das ist natürlich bei weitem nicht zufriedenstellend, und so hoffen wir – im Vertrauen auf das gute und vielfältige Angebot – auf weitere Anmeldungen, auch aus anderen Schulen – für einen Kinobesuch der besonderen Art. Eine Reihe der Veranstaltungen ist übrigens umrahmt von Moderationen und Filmgesprächen. Auch Vorführungen von – im FilmforUM-Programm noch nicht terminierten – »Wunschfilmen« sind in Absprache mit dem

FILMERNST-Kinobüro möglich. Der Eintritt für die Veranstaltungen der SchulKinoWochen beträgt 3,50 € pro Schülerin/Schüler. Für zwei Begleitpersonen pro Klasse kostenfrei.

Anmeldungen – am besten und schnellsten – online unter anmeldung@filmernst.de oder telefonisch im FILMERNST-Kinobüro Tel: (03378) 209-161 oder 162.

Weitere Informationen zu den Filmen und Terminen unter www.filmernst.de. Veranstaltet werden die SchulKinoWochen von VISION KINO – Netzwerk für Film- und Medienkompetenz – in Kooperation mit FILMERNST. Gefördert durch das Medienboard Berlin-Brandenburg, die Beauftragte der Bundesregierung für Kultur und Medien und die Filmförderungsanstalt (FFA).

Programm „FilmforUM“ Schwedt

Montag, 29.01.2018

09:30 – 11:00 Uhr „Die drei Räuber“
09:30 – 11:30 Uhr „Jugend ohne Gott“
10:00 – 11:45 Uhr „Amelie rennt“
10:30 – 12:45 Uhr „Hidden Figures – Unerkannte Heldinnen“
11:00 – 12:45 Uhr „Immer noch eine unbequeme Wahrheit“

Dienstag, 30.01.2018

09:00 – 10:30 Uhr „Das System Milch“
09:30 – 12:00 Uhr „Ein Sack voll Murmeln“ (mit Moderation)
10:00 – 12:00 Uhr „Nomaden des Himmels“ (mit Moderation)
10:30 – 12:30 Uhr „Work hard – Play hard“ (mit Anmoderation)

Mittwoch, 31.01.2018

09:00 – 10:45 Uhr „Das Sams“
09:30 – 11:35 Uhr „Tschick“
10:00 – 11:30 Uhr „Pre Crime“
10:30 – 12:30 Uhr „The Circle“

Donnerstag, 01.02.2018

09:30 – 11:30 Uhr „Simpel“

ANZEIGEN



Vermessungs-Büro
Riesebeck

- amtliche Vermessungen
- Bodenordnung
- Gutachten & Dienstbarkeiten
- und mehr ...

Altenhofer Str. 13a
16227 Eberswalde
Tel./Fax (03334) 38 70 13/(-15)

www.vermessung-riesebeck.de



RECHTSANWALTSKANZLEI
CHARLES DREYDORFF

INTERNETRECHT
STRAFRECHT
FAMILIENRECHT
VERKEHRSRECHT
RECHTSSCHUTZ



Flinkenberg 27
16303 Schwedt/Oder
Telefon 03332 338348
Telefax 03332 338349
kanzlei@ra-dreydorff.de

www.ra-dreydorff.de

Weihnachtszeit

Geschenke zum Fest



ANZEIGEN

Schöne Geschenkidee

Lichterfest im Botanischen Garten in Berlin

Draußen ist es kalt, grau und ungemütlich? Wie wäre es mit 22 Grad, Blütenpracht und exotischen Cocktails? Der Botanische Garten Berlin lädt im Januar und Februar wieder zu den Tropischen Nächten ein: An vier Wochenenden warten auf die Gäste in



Foto: berlineransichtssachen.com

den stimmungsvoll illuminierten Gewächshäusern fruchtige Drinks, Musik und Botaniktouren von Biologen durch die nächtliche Pflanzenwelt. Die Tropischen Nächte bieten Urlaubsstimmung mitten im Winter – jeweils Freitag- und Samstagabend von 18 bis 24 Uhr.

Veranstaltungstermine:

26. + 27. Januar 2018
02. + 03. Februar 2018
09. + 10. Februar 2018
16. + 17. Februar 2018
Einlass ab 17.30 Uhr

Eintritt:

18 Euro, erm. 13 Euro, Familienkarte 32 Euro (2 Erw. und bis zu 4 Jugendliche bis 12 Jahre). Freier Eintritt für Kinder bis 6 Jahre sowie für Schwerbehinderte ab 70 GdB sowie die als notwendig anerkannte Begleitperson.

Karten gibt es an den Kassen des Botanischen Gartens und im Vorverkauf.

Vorverkauf:

- an den Kassen des Botanischen Gartens und Museums
- Konzertkasse KOKA 36 (Tickethotline 030 / 61 10 13 13)

- allen bekannten Vorverkaufsstellen

Eingänge:

- Unter den Eichen 5-10, 12203 Berlin (Metrobus M48)
- Königin-Luise-Platz, 14195 Berlin (ExpressBus X83, Bus 101)

10 Min. Fußweg von den Eingängen zum Veranstaltungsort

Anfahrt:

... mit dem öffentlichen Nahverkehr

Wir empfehlen vom Standort in Berlin (z. B. Berlin-Hauptbahnhof) die Fahrplanauskunft des öffentlichen Personennahverkehrs (S-Bahn, U-Bahn, Bus) unter www.bvg.de Als Ziel die Adresse des gewünschten Eingangs eingeben (siehe oben).

... mit dem Auto

Sehr günstige Lage direkt an der B1, Nähe zur Berliner Stadtautobahn A103 und zum Berliner Ring A10.

Es ist kein Parkplatz für Autos und Reisebusse vorhanden. Die Parksituation auf öffentlichem Straßenland ist am Garteneingang „Königin-Luise-Platz“ besser als „Unter den Eichen“.



Inhaber Ralf Prechel
Berliner Straße 21 | 16303 Schwedt/Oder
Tel. 03332 51 51 59 | Fax 03332 515066
www.kueche-co.de | schwedt@kueche-co.de

KÜCHE & CO

KR Reisebüro Kirchner

B.-v.-Suttner-Str. 19
16303 Schwedt
Tel.: 03332 - 4 71 59
Fax: 03332 - 4 71 60
www.reisebuero-kirchner.de
reisebuerokirchner@gmx.de

Für die Treue im vergangenen Jahr danke ich Ihnen herzlich und wünsche Ihnen harmonische Weihnachten, Gesundheit, Freude und viel Erfolg im neuen Jahr.

JAN RETTSCHLAG

MAURER- UND BETONBAUHANDWERK

Kastanienallee 1
16306 Meyenburg
Telefon: 0 33 32 / 250 135
Fax: 0 33 32 / 838 134
Mobil: 01 79 / 763 55 22

Frohes Fest und ein gesundes neues Jahr!

I-net: www.rettschlag.net
E-mail: meisterbetrieb@rettschlag.net



UMBAU · NEUBAU · REPARATUREN

Die Stadtwerke Schwedt GmbH informiert



Stadtwerke Schwedt senken die Energiepreise

AB 01. JANUAR 2018 PREISSENKUNG FÜR STROM, GAS UND FERNWÄRME

» Zum 01.01.2018 senken die Stadtwerke Schwedt ihre Strom-, Gas und Fernwärmepreise. Der Strompreis sinkt im Schwedter Netzgebiet der Stadtwerke Schwedt im Grundversorgungstarif sowie für die Strom-Sonderprodukte, außer für Elektro-Wärmeanlagen, um 0,60 Cent/Kilowattstunde. In fremden Netzgebieten fällt der Arbeitspreis sogar um 1,30 Cent/Kilowattstunde. Ein Schwedter Haushalt mit einem Jahresverbrauch von 3.000 Kilowattstunden

spart 18 Euro pro Jahr, für Haushalte in anderen Netzgebieten beträgt die Ersparnis 39 Euro im Jahr.

Auch Kunden, die mit Gas oder Fernwärme heizen, bekommen eine Preis-senkung ab Januar. Der Gaspreis für die Sonderprodukte zum Heizen sinkt um 0,38 Cent/Kilowattstunde und führt bei einem Verbrauch von 20.000 Kilowattstunden im Jahr zu einer Ersparnis von 76 Euro. Nach dem Anstieg der Fernwärmepreise ab 01. Juli dieses Jahres

sinken sie zum Januar 2018 um knapp 2 Prozent. Über einen Start ins neue Jahr mit sinkenden Energiekosten können sich etwa 21.000 Kunden der Stadtwerke Schwedt freuen.

INFO

Stadtwerke Schwedt GmbH
Heinersdorfer Damm 55-57
16303 Schwedt/Oder
www.stadtwerke-schwedt.de

Fußball unterm Hallendach

18. ENERGY CUP DES FC SCHWEDT 02 E.V.

» Das traditionelle Schwedter Hallenfußballturnier geht in die nächste Runde. Das Männerturnier um den 18. energy cup des FC Schwedt 02 e.V. und der Stadtwerke Schwedt GmbH findet am Samstag, dem 06.01.2018 statt. Die diversen Nachwuchsturniere um den energy cup finden im Februar statt und runden das alljährliche Schwedter Fußballhighlight ab. Einlass am 06.01.2018 ist um 13 Uhr. Ab 14 Uhr rollt dann in der Sporthalle „Neue Zeit“ der Ball und die Fußballfans können sich auf jede Menge Tore in spannenden und mitreißenden Spielen freuen. Folgende Mannschaften werden teilnehmen:

- FC Schwedt 02
- FSV Schorfheide Joachimsthal
- VfB Hermsdorf
- 1.FC Frankfurt
- TSV Friedland 1814
- Swit Szczecin

- Energetyk Gryfino
- VfB Gramzow.

In der Turnierpause können sich die uckermärkischen Fußballfans noch auf ein ganz besonderes Highlight freuen. Fußball-Freestyler Kevin Buchert zeigt, was man mit dem runden Leder alles anstellen kann. Unbedingt ansehen! Karten sind bei folgenden Vorverkaufsstellen erhältlich:

- Kundeninformationszentrum der Stadtwerke Schwedt im CKS
- Intersport im Odercenter
- Geschäftsstelle des FC Schwedt/0. im Stadion „Heinrichslust“ während der Öffnungszeiten.

Tickets kosten 6 Euro (bei Vorlage der Kundenkarte nur 5 Euro). Kinder, Jugendliche und Azubis zahlen nur 2,50 Euro. Der FC Schwedt 02 e.V. wünscht allen Zuschauern und Teilnehmern ein spannendes und faires Turnier.



ANZEIGEN

A. KOSCHENZ

Steinmetzmeister

SCHWEDT (ODER)
Handelsstraße
(gegenüber Domäne)
☎ 0 33 32 / **41 80 73**

ANGERMÜNDE
Schwedter Str. 15
(gegenüber AH Kia/Ford)
☎ 0 33 31 / **3 33 63**

→ Grabmale und Einfassungen

→ Liegesteine und Grababdeckplatten

→ Bronzvasen und Bronzeschmuck

→ Treppen und Fensterbänke

→ Tischplatten und Arbeitsplatten

MATTHIAS MARTIUS

STEINMETZ UND STEINBILDHAUERMEISTER

Grabmale und Einfassungen · Bronzeschmuck
Fensterbänke · Treppenstufen · Fußböden
Küchenarbeitsplatten ... aus Naturstein

Schwedter Straße 36 · 16278 Angermünde · Einfahrt Lidl-Markt
Telefon/Fax 03331 29 79 41

Weihnachtszeit

Geschenke zum Fest



ANZEIGEN

Friedliche Weihnachten und ein gesundes neues Jahr



wünsche ich allen meinen Kunden,
Freunden und Bekannten.



Fernsehservice Wolfgang Voß

B.-v.-Suttner-Straße 41
16303 Schwedt/Oder
Tel. 0 33 32 / 41 29 29



Frohes Fest
und einen guten Rutsch ins neue Jahr!



Ihr Partner bei allen Lackierarbeiten
☎ (03332) 51 77 34

Mo-Do 8-18 Uhr, Fr 8-16 Uhr, Sa 9-12 oder nach Vereinbarung
www.autolackierung-schneeweiss.de

Brauchen Eichhörnchen Hilfe?

Tiere im Winter unterstützen

Eichhörnchen stehen unter Naturschutz und haben es nicht immer einfach, durch den Winter zu kommen.

Zwar sammeln sie im Herbst fleißig Vorräte für den Winter, aber nicht immer finden sie die von ihnen bevorzugten Bucheckern, Hasel- und Walnüsse sowie Tannen- und Kiefernzap-

fen. Eichhörnchen halten Winterruhe, was bedeutet, dass sie viel schlafen, aber trotzdem auch auf Nahrungssuche gehen.

Es genügt bereits, ihnen etwas Vogelfutter mit Sonnenblumenkernen und eine Schale mit Wasser hinzustellen.



Foto: pixyabay.com



...mit Herz dabei!

Wir möchten uns herzlich für Ihr Vertrauen bedanken und wünschen Ihnen besinnliche, erholsame Feiertage und ein glückliches neues Jahr.

www.awo-schwedt.de

Das Stadtmuseum Schwedt/Oder informiert



Aufbaujahre in Schwedt

ECKHARD BENDIG ÖFFNET SEINE FOTOALBEN

» Das Schwedter Stadtmuseum ist an den Weihnachtsfeiertagen von 14 bis 16 Uhr geöffnet. Traditionell können sich Weihnachtsbesucher auf ein stadtgesechichtliches Programm freuen. Am Montag, dem 25. Dezember und am Dienstag, dem 26. Dezember öffnet Eckhard Bendig symbolisch seine Fotoalben für Sie. Start ist um 14:30 Uhr.

Was macht diese Alben so interessant? Willi Bendig, sein Vater, leitete die Enttrümmerung in Schwedt. Später war er Stadtbaumeister in Schwedt und beim Kreisbauamt in Angermünde. Sein Sohn Eckhard trat in seine Fußstapfen. Er machte eine Berufsausbildung als Maurer in StalinStadt, heute Eisenhüttenstadt, und arbeitete nach der 1,5-jährigen Lehre von Februar bis Herbst 1960 als Maurer in Schwedt. Er war dabei, als die Fundamente der ersten Neubaublocke gegenüber dem später errichteten Vereinshaus „Kosmonaut“ und der erste Neubaublock gegenüber der Kirche entstanden. Anschließend ging es zum Ingenieurstudium.

Vater und Sohn Bendig haben das bauliche Wachsen der Oderstadt fotografisch festgehalten. Entstanden sind zahlreiche Alben, die Stadtgeschichte erzählen. Auch heute noch ist Eckhard Bendig als Chronist der baulichen Veränderungen in der Stadt unterwegs. Sein Wissen bringt er in die ehrenamtliche

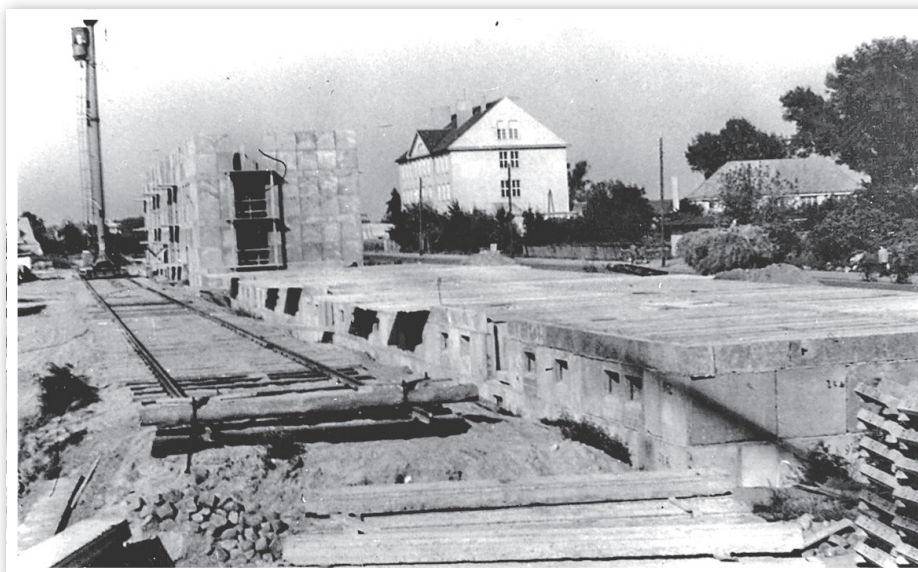


Foto: Eckhard Bendig

Aufbau der Wohnblöcke in der Ernst-Thälmann-Straße, 1961. Auf der gegenüberliegenden Seite befand sich die damalige Polytechnische Oberschule (heute: Musik- und Kunstschule). Der Bereich Bildungszentrum entstand zwischen 1964 bis 1966 und ist deshalb noch nicht zu sehen.

Arbeit als Vorsitzender des Fördervereins für die Städtischen Museen Schwedt/Oder „Otto Borriss“ e. V. ein.

Für die Vorträge hat Eckhard Bendig spannende Stadtlandschaften der 1950er- und 1960er-Jahre herausgesucht, die er gemeinsam mit den Weihnachtsbesuchern ansehen und dokumentieren möchte. Um eine Spende für die Unter-

stützung der Arbeit des Museumsfördervereins wird gebeten!

INFO

Öffnungszeiten zwischen den Feiertagen:
25. und 26. Dezember von 14 bis 16 Uhr,
27. bis 29. Dezember von 10 bis 17 Uhr,
24. und 31. Dezember geschlossen.

Nationalparkhaus Criewen an Festtagen geschlossen

NATURWACHT LÄDT ZUR NEUJAHRSWANDERUNG

» Die Ausstellung im Nationalparkhaus wird wie in den vergangenen Jahren am 24. und 31. Dezember geschlossen bleiben und zusätzlich in diesem Jahr auch am 25. und 26. Dezember sowie am

1. Januar nicht öffnen. Die Frequenzierung in den vergangenen Jahren hat gezeigt, dass an diesen Tagen die Ausstellung im Nationalparkhaus nur von wenigen Besuchern genutzt wird. Die

Mitarbeiter der Naturwacht freuen sich, bereits am Montag, dem 1. Januar zu einer Neujahrswanderung durch die winterliche Aue einzuladen. Treffpunkt ist um 13:00 Uhr das Nationalparkhaus in Criewen. Zur zwei bis dreistündigen Exkursion wird wetterfeste

Nationalpark
Unteres Odertal



Kleidung und Schuhwerk empfohlen. Ab dem darauffolgenden Wochenende (5. bis 7. Januar) hat das Nationalparkhaus wieder regulär in der Zeit von 10 bis 17 Uhr geöffnet.

Reguläre Öffnungszeiten im Winterhalbjahr

01.11.-31.03. (Freitag bis Sonntag),
10.00 bis 17.00 Uhr
Zusätzlich ist in den Schulferien des Landes Brandenburg geöffnet. Gruppenanmeldungen ganztägig nach Vereinbarung.
Tel.: 03332 2677208 o. 03332 2677244

Ohne Altersbegrenzung.
Die Vergänglichkeit ist ein Thema für jede Generation.



BESTÄTTUNGEN

Kellner

Klosterstraße 35
Angermünde
Tel. 03331/32983

Auguststraße 11
Schwedt/Oder
Tel. 03332/512231

www.kellner-bestattungen.de

Weihnachtszeit

Geschenke zum Fest



ANZEIGEN

Fröhliche Weihnachten und ein gesundes neues Jahr

KÜCHENSTUDIO & ELEKTRO-SERVICE

SATTELBERG



**Haushaltsgeräte
Reparatur & Verkauf
Musterküchen Abverkauf**

Ringstraße 19 • 16303 Schwedt/O.
Tel.: 0 33 32 / 41 81 21 • Fax: 0 33 32 / 4 74 06

Was lässt Kinderaugen strahlen? Geschenktipp für die Kleinsten

Jedes Jahr aufs Neue beginnt die Jagd nach den richtigen Geschenken für die Jüngsten. Damit die Kinderaugen unter dem Tannenbaum tatsächlich leuchten und keine langen Gesichter zum Vorschein kommen, gilt es einiges zu bedenken.

Bei Babys ist es noch relativ einfach. Oft wissen die Eltern am besten, was gerade benötigt wird. Je älter das zu beschenkende Kind, desto mehr sollten der Spaß und die Entwicklungsförderung bei der Auswahl im Fokus stehen. Dinge, die dem Kind dabei helfen, etwas

Neues zu lernen, sind zum Beispiel eine gute Idee. Oft helfen die Altersangaben auf den Verpackungen bei der Auswahl. Kleinkinder erfreuen sich unter anderem an Laufwagen, Rutschfahrzeugen, Schaukelpferden und Puppenwagen, denn sie helfen ihnen dabei, das Gleichgewicht zu halten und sich fortzubewegen. Wer kreativ werden möchte, greift



zu Bauklötzen oder Wachsmalstiften. In Absprache mit den Eltern können auch erste Musikinstrumente, wie Glockenspiele oder Trommeln, geschenkt werden.

Kommen die Kids in den Kindergarten, spielen sie mit Freunden ihren Alltag nach.

Die Klassiker vom Kaufmannsladen über den Arztkoffer bis hin zur Holzisenbahn kommen wohl nie aus der Mode. Auch altersgerechte Baukästen vermitteln Mädchen und Jungen, dass sie selbst etwas erschaffen können.

Grundschul Kinder haben oft bereits die ersten Hobbys und Interessen, die sie fesseln und unterhalten. Es empfiehlt sich, vorab herauszufinden, welche das sind. Aber natürlich darf der Horizont auch erweitert werden. Beliebt sind jetzt Zauber- und Experimentierkästen, elektronische Spiele sowie Dinge, die den Bewegungsdrang fördern wie Drachen und Ballspiele. / cb



**Deutsches
Rotes
Kreuz**

August-Bebel-Str.13a
16303 Schwedt/Oder
Tel. 03332/20730

Klosterstr. 43
16278 Angermünde
Tel. 03331/273912

Kreisverband Uckermark Ost e.V. www.drk-um-ost.de

*Wir wünschen allen Mitgliedern, Förderern,
Patienten, Bewohnern, Geschäftspartnern
sowie all unseren Mitarbeiterinnen und
Mitarbeitern ein frohes Weihnachtsfest
und für das Jahr 2018 –
Glück, Gesundheit und viel Erfolg!*



Wir kämpfen für Ihr Recht!

Brandt Rechtsanwälte

Prenzlau – Schwedt

*Wir wünschen allen unseren Mandanten ein besinnliches
Weihnachtsfest und ein gesundes neues Jahr!*

RA Andreas Brandt
Kanzlei Prenzlau
Friedrichstraße 16 – 26
(über Rossmann)
17291 Prenzlau



RA Rolf Erich Weil-Di Fonzo
Kanzlei Schwedt
Vierradener Straße 38
(über Fielmann)
16303 Schwedt/Oder

☎ 03984-831973 · Fax - 831974

☎ 03332-291188 · Fax - 291187

www.rechtsanwalt-uckermark.de · E-Mail: kanzlei@brandt-rechtsanwalt-uckermark.de

*Herzlich danken wir für Ihr
Vertrauen und wünschen
Ihnen ein friedvolles, schönes
Weihnachtsfest sowie für das
neue Jahr Gesundheit, innere
Zufriedenheit und gutes
Gelingen bei allem Tun.*

**Frohe
Weihnachten**



Behm

ELEKTROANLAGEN GmbH
Passower Straße 54
16303 Schwedt OT Heinersdorf
Tel.: 03332 / 582905

Mit neuen Kursen ins neue Jahr

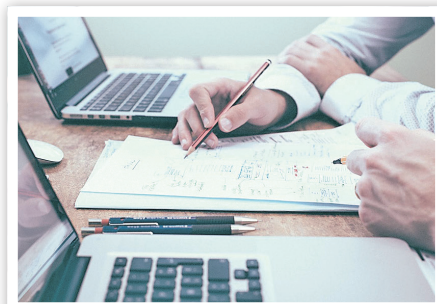
RÜCKHALT – GANZHEITLICHE RÜCKENSCHULE

» Mit wohltuenden und kräftigenden Bewegungsübungen, vielfältiger Körperwahrnehmung und Entspannung lernen Sie verschiedene Möglichkeiten zur Stärkung der Rückenmuskulatur kennen. Die Übungen führen zur Verbesserung der Beweglichkeit. Sie erlernen gelenk- und rückschonende Körperhaltungen und üben rückengerechte Bewegungsabläufe für Alltag und Beruf. Dadurch wird ein Ausgleich für Bewegungsmangel und einseitige Belastung geschaffen. Dazu erhalten Sie praxisnahe Tipps und Informationen, wie der Alltag rückengerechter gestaltet werden kann. Sie werden vieles finden, was wohl tut, Ihre Gesundheit stärkt und Ihre Ressourcen für den Alltag erweitert. Bitte bringen Sie bequeme Kleidung und eine Decke mit.

Beginn: 09.01.,
dienstags, 18:00–19:00 Uhr
Dauer: 10 x 1 Std.
Ort: Haus der Bildung und
Technologie, Raum 317
Leitung: Claudia Hinz

ALTE FOTOS DIGITAL RESTAURIEREN MIT GIMP 2.8

Früher waren sie einfach nur Schnappschüsse, heute sind alte Fotos wahre Schätze. Wenn wir sie hervorholen, sehen sie meist nicht mehr so aus wie einst. Sie haben Knicke, Farbstiche, Kratzer oder angeschlagene Ecken. In diesem Workshop lernen Sie, alte Fotografien in neuem Glanz erstrahlen zu lassen. Ab dem 2. Abend werden wir Ihre mitgebrachten Fotos bearbeiten. Sie lernen alte Fotografien zu scannen, Verfärbungen zu beseitigen, Kratzer zu extrahieren, Flecken, Bildstreifen und Muster zu entfernen. Mit Hilfe des Programms bearbeiten Sie Tonwerte, Kontrast und Farbstiche, so dass Ihre Fotografien in neuer Schärfe vorliegen.



In diesem Kurs lernen Sie wie man Serienbriefe erstellt.

Bitte bringen Sie zu diesem Kurs Ihren Laptop mit. Das Programm ‚Gimp 2.8‘ erhalten Sie kostenlos vom Dozenten oder können es vorab auf Ihren Computer laden: <http://www.macports.org/install.php> (Mac) oder <http://gimp.de.softonic.com/download#downloading> (Windows)

Beginn: 15.01.,
donnerstags, 17:00–20:00 Uhr
Dauer: 3 x 4 Unt.-Std.
Ort: Haus der Bildung und
Technologie, Raum 120
Leitung: Jens Ihle

ERSTELLUNG VON SERIENBRIEFEN

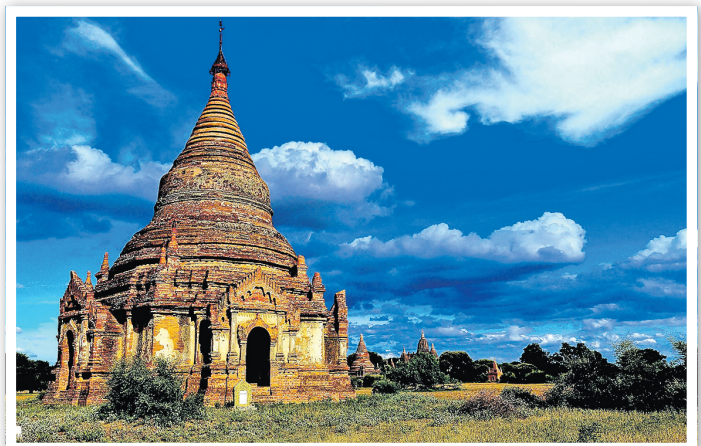
In diesem Kurs können die Teilnehmer mit der Serienbrieffunktion Word Dokumente erfassen und formatieren. Mit Serienbriefen sparen Sie Zeit und erleichtern sich Ihre Arbeit. Inhalt des Kurses ist der Aufbau der Serienbrieffunktion, das Sortieren und Filtern von Datensätzen, das Individualisieren der Serienbriefe mit Regeln. Anwendungsfelder sind Briefumschläge, Etiketten, Bescheinigungen oder Listen.

Termine: 16.01. und 23.01.
Dauer: 2 x 4 Unt.-Std.,
dienstags, 17:00–20:00 Uhr
Ort: Astrid Lindgren Grundschule,
Raum 32, Leitung: André Edelmann

TABELLENKALKULATION EXCEL 2007/2010

Sie lernen den Aufbau, die Arbeitsweise und die Funktionen des Excel-Programms kennen. Sie erstellen Kalkulationstabellen, formatieren sie und können sie nach der Auswertung drucken. Sie arbeiten mit Zell- und Bereichsbezügen, mit Operatoren und Funktionen und grafischen Darstellungen.

Beginn: 25.01.,
donnerstags, 9:00–12:00 Uhr
Dauer: 5 x 4 Unt.-Std.
Ort: Haus der Bildung und
Technologie, Raum 120
Leitung: André Edelmann



Myanmar mit seinen Sakralgebäuden.

FILMBERICHT MYANMAR – LAND DER PAGODEN

Der Film zeigt das Alltagsleben der rund 45 Millionen Einwohner Myanmars (früher Birma) mit seinen bunten Festivals und seltenen Ritualen. Im Zentrum steht die einzigartige Shwedagon-Pagode, von Reisenden als die schönste Pagode der Welt bezeichnet. Sie ist der wichtigste Sakralbau und das religiöse Zentrum Myanmars in Yangon. Sie gilt als Wahrzeichen des ganzen Landes und ist eine der berühmtesten Stupas der Welt. Auch Bagan, eine historische Königsstadt in Myanmar mit über 2.000 erhaltenen Sakralgebäuden aus Ziegelstein, ist Bestandteil des Filmberichts. Die Stadt, deren Blütezeit um das 9./10. Jahrhundert herum begann, liegt heute in einer über 36 km² weiten, versteppten Landschaft. Der von Tempeln bestandene Bereich bildet eine der größten archäologischen Stätten Südasiens.

Termin: 26.01., 19:00-20:30 Uhr
Dauer: 1 x 2 Unt.-Std.
Ort: Haus der Bildung
und Technologie, Raum 122
Leitung: Manfred Vogtländer
Gebühr: 3,60 EUR

INFO

Volkshochschule Schwedt/Oder
Haus der Bildung und Technologie,
Raum 315
Berliner Straße 52 e, 16303 Schwedt/Oder
☎ 03332 23333
www.schwedt.eu/vhs

Weihnachtszeit

Geschenke zum Fest



ANZEIGEN

Nervige Feiertagsrituale Neue Traditionen mit der Familie

In einigen Familien haben sich zu den Feiertagen Rituale etabliert, die irgendwann die Jüngeren nur noch nerven. Das fette Festmahl und der langweilige Spaziergang um den immer gleichen See. Wer nicht nach der Devise „Augen zu und durch“ alles über sich ergehen lassen möchte, sollte ansprechen, was nervt. Vielleicht lässt sich gemeinsam ein neues Menü kochen, vielleicht gibt es gesellige Spiele, die man generationsübergreifend spielen kann oder vielleicht gibt es ein Ausflugsziel, das allen Spaß machen könnte?



Foto: pixyabay.com

BLB Steuerberatungsgesellschaft Ostbrandenburg KG

wetreu

Auf diesem Wege möchten wir uns bei unseren Mandanten für das entgegengebrachte Vertrauen im vergangenen Jahr bedanken.

Wir wünschen Ihnen ein fröhliches Fest und Glück und Gesundheit im neuen Jahr

Filiale in 16303 Schwedt/Oder, Werner-Seelenbinder-Straße 2
Tel.: 0 33 32 / 43 42 70, Tel./Fax: 0 33 32 / 4 34 27 13
und in 16278 Angermünde, Berliner Straße 12,
Tel. 0 33 31 / 2 61 90, Fax: 0 33 31 / 3 22 90

FROHE WEIHNACHTEN
UND EIN
GESUNDES NEUES JAHR
2018

wünscht Ihr Steuerberater-Team
ETL | Schmidt & Partner
Steuerberatung in Finowfurt
Schloßgutsiedlung 2
16244 Schorfheide OT Finowfurth



Frohe Weihnachten

Wir wünschen zu den Weihnachtstagen Besinnlichkeit und Wohlbehagen, und möge auch das neue Jahr erfolgreich sein, wie's alte war! Auf weiterhin gute Zusammenarbeit, wir stehen mit Rat und Tat für Sie bereit!

Sanitätsgeschäft
VENEN-SCHICK
Tel.: 0 33 32 / 26 79 24

Physiotherapie
Zur Altstadt
Tel.: 0 33 32 / 83 79 79

Karthusstraße 10
16303 Schwedt/Oder

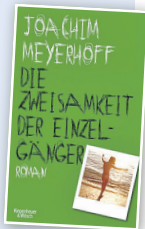
Stadtbibliothek Schwedt informiert



Medientipps im Dezember

BUCH: JOACHIM MEYERHOFF: DIE ZWEISAMKEIT DER EINZELGÄNGER

Am Anfang stand eine Kindheit auf dem Anstaltsgelände einer riesigen Psychiatrie mit speziellen Freundschaften zu einigen Insassen und der Frage, wer eigentlich die Normen sind. Danach verschlug es den Helden für ein Austauschjahr nach Amerika. Kaum zurück, bekam er einen Platz an der hochangesehenen, aber völlig verstörenden Otto-Falckenberg-Schauspielschule und nur die Großeltern konnten ihn vor größerem Unglück bewahren. Nun ist der Jungschauspieler in der Provinz gelandet, begegnet dort einer ehrgeizigen Studentin, der ersten Liebe seines Lebens. In diesen Jahren ist der nunmehr vierte Band der überaus kurzweiligen Memoiren des Schauspielers Joachim Meyerhoff angesiedelt. Unbedingt lesen!



BUCH: ADELE NEUHAUSER: ICH WAR MEIN GRÖSSTER FEIND

Adele Neuhauser ist ein Kind zweier Welten. Als ihr griechischer Vater und ihre österreichische Mutter sich trennen, beschließt die erst 9-jährige Adele, beim Vater zu leben – eine Entscheidung, die Gefühle von Schuld und Zerrissenheit auslöst. Sie wird sich und ihrer Umwelt sechs Selbstmordversuche antun. Aber sie übersteht diese schwere Zeit und geht weiter. Den forschenden Gang lernt Adele von ihren Großeltern, beide Künstler. Bald setzt sie ihn als Schauspielerin auf der Bühne ein. Er wird ihr Markenzeichen, genau wie ihre ungewöhnliche dunkle Stimme. Seit sie im Wiener „Tatort“ einem Millionenpublikum die verletzte und verletzte Figur der Bibi Fellner in die Herzen spielt, liebt man die sympathisch-unkonventionelle Frau im gesamten deutschsprachigen Raum. Adele Neuhausers Leben ist eine Geschichte voller Glück, Neugier und Mut. Mit großer Offenheit schaut sie zurück – und mit unbändiger Lust auf Neuanfänge blickt sie nach vorn: Eine Haltung, die uns allen Mut machen kann.



Die Uckermärkische Verkehrsgesellschaft informiert



Neuer Fahrplan steht

FAHRPLANBUCH IN DEN UVG KUNDENCENTERN ERHÄLTlich

Der Fahrplan für die Uckermark steht und tritt pünktlich am 10. Dezember in Kraft. In diesem Jahr wird der neue Fahrplan nur minimale Veränderungen aufweisen.

Jährlich, immer am 2. Sonntag im Dezember, erfolgt auf allen Linien der UVG mbH der Fahrplanwechsel. Der neue Fahrplan ist bereits veröffentlicht, doch damit ist es für uns noch nicht getan – uckermarkweit befinden sich über 1.800 Haltestellenmasten. Mit dem Wechsel der Haltestellenaushänge wird ab dem 8. Dezember begonnen, so dass pünktlich zum 10. De-



zember alles auf dem neuesten Stand ist. Informationen rund um den neuen Fahrplan 2018 stehen bereits zur Verfügung:

- im Internet unter www.WirbewegenSie.de oder www.vbb.de,
- in den UVG-Kundencentern (Schwedt, Prenzlau, Angermünde, Templin),
- auf der Facebook-Seite der UVG Schwedt.

Das gedruckte Fahrplanbuch 2018 ist ab dem 4. Dezember bei den Fahrerinnen und Fahrern der UVG oder in den UVG-Kundencentern erhältlich.

INFO

www.WirbewegenSie.de oder www.vbb.de

Ihr Kind ist da – wir gratulieren!

1. ELTERNBRIEF ÜBER FRÜHERKENNUNGSUNTERSUCHUNGEN

Auch wenn Ihr Kind kerngesund ist und sich prächtig entwickelt – gehen Sie auf jeden Fall zu den Früherkennungsuntersuchungen. Für Babys und Kleinkinder sind insgesamt zehn Untersuchungen vorgesehen. Mit ihrer Hilfe können Entwicklungsverzögerungen oder Behinderungen frühzeitig erkannt und behandelt werden. Außerdem sind sie eine gute Gelegenheit, Vertrauen zu einem Kinderarzt zu fassen, bevor der Nachwuchs tatsächlich einmal krank wird. Die ersten beiden „U“ hat Ihr Baby vermutlich schon im Krankenhaus erlebt; die dritte sollte in der vierten oder fünften Lebenswoche stattfinden. Im ersten Jahr folgen noch drei weitere, bei denen die körperliche und geistige Entwicklung des Kindes überprüft wird.

Fragen Sie bei diesen Gelegenheiten ruhig nach, falls Sie etwas nicht verstehen. Und weisen Sie den Arzt darauf hin, wenn Ihnen selbst etwas auffällt, das Sie sich nicht erklären können. Lassen Sie sich auch über die Ernährung Ihres Babys informieren, besonders, wenn in Ihrer Familie Allergien, Asthma oder Hauterkrankungen vorkommen.

- Sie können zu Hause einen Merkzettel schreiben, damit Sie all Ihre Fragen parat haben.
- Rufen Sie den Kinderarzt ruhig auch zwischendurch an, wenn Sie etwas beunruhigt.

- Sie sprechen nicht so gut Deutsch? Fragen Sie nach, ob ein Mitarbeiter in der Praxis übersetzen kann oder bringen Sie selbst jemanden mit.

Weitere Themen im Elternbrief 1 sind: „Einander kennen lernen“, „Gemeinsam einen Rhythmus finden“, „Warum Babys schreien“, „Drei-Monats-Koliken“, „Wenn´s mit dem Stillen mal nicht klappt“, „Unterstützung durch die Hebamme“, „Was ein Baby sonst noch braucht“, „Impfungen“, „Elternzeit“ und „Elterngeld“.

Die kostenlose Verteilung der ANE-Elternbriefe im Land Brandenburg wird gefördert durch das Ministerium für Arbeit, Soziales, Gesundheit, Frauen und Familie (MASGF).

Interessierte Eltern können diesen und alle weiteren Briefe kostenfrei über die Internetpräsenz des Arbeitskreises Neue Erziehung e. V., oder per E-Mail über eine Sammelbestellung in Ihrer Kita oder per Telefon bestellen. Die Elternbriefe kommen altersentsprechend bis zum 8. Geburtstag in regelmäßigen Abständen nach Hause, auch für Geschwisterkinder.

INFO

Arbeitskreis Neue Erziehung e. V.
 ☎ 030 259006 35
 ✉ ane@ane.de
www.ane.de

Weihnachtszeit

Geschenke zum Fest

ANZEIGEN

Den idealen Festbegleiter wählen Von Blaufichte bis Schwarzkiefer

Schlank oder bauchig, hoch gewachsen oder kompakt, individuell geformt oder ebenmäßig? Jeder hat sein eigenes Bild vom idealen Baum. Hier eine kleine Entscheidungshilfe:

Für Familien: Die Nordmantanne ist dank ihrer intensiv grünen Farbe und der langen Haltbarkeit auch in warmen Räumen der beliebteste deutsche Weihnachtsbaum. Die Nadeln sind stabil, aber familienfreundlich weich. Die Nordmantanne stammt aus dem westlichen Kaukasus, ihr Saatgut oftmals aus Georgien. Benannt ist sie nach dem finnischen Biologen Alexander von Nordmann (1803-1866).

Für Liebhaber: Die Nobilis- oder Edeltanne ist eine echte Alternative für all jene, die einen individuellen Wuchs vorziehen. Ihre aufwärts gebogenen, graugrünen Nadeln bleiben lange frisch. Übrigens: In ihrer Heimat Nordamerika wächst die Nobilistanne bis zu 80 Meter hoch.

Für Nostalgiker: Die Blaufichte ist für ihren gleichmäßigen Wuchs und ihren typisch weihnachtlichen, ätherischen Duft bekannt. Den Ureinwohnern Nordamerikas gilt sie als heiliger Baum. Ein Nachteil sind die sehr stacheligen Nadeln.

Für das Urlaubsgefühl: Schon einmal an die Schwarzkiefer gedacht? Ihr kräftiges Grün und die vielfältigen Wuchsformen machen sie zum idealen Festbegleiter. Die Schwarzkiefer ist von Spanien bis Zypern verbreitet und pflegeleicht. Die langen Nadeln bleiben wochenlang an den Ästen.

Für Individualisten: Die Koreatanne stammt aus den Bergwäldern Südkoreas. Ihr kompakter, kegelförmiger Wuchs verleiht ihr mitunter ein bizarres Aussehen. Außergewöhnlich sind ihre blau-violetten Zapfen, die aufrecht auf den Zweigen stehen.

Für die Nase: Weiche, dünne Nadeln und ein intensiver Zitrus-Duft zeichnen die Douglasie aus. Die biegsamen Zweige tragen nur leichte Dekoration. Ihre ursprüngliche Heimat ist die Pazifikküste Nordamerikas.

/mg



Frohe Weihnachten

Wir wünschen unseren Kunden und Geschäftspartnern ein frohes Weihnachtsfest. Herzlichen Dank für das entgegengebrachte Vertrauen und die gute Zusammenarbeit.

ZENTRAL APOTHEKE

Inhaber: Ronny Nickel e.K.
Auguststraße 24A • 16303 Schwedt/Oder
Telefon: 0 33 32 / 2 09 80 • Fax: 0 33 32 / 20 98 21
www.zentral-apotheke-schwedt.de



Zum Weihnachtsfest
glückliche Stunden

Zum Jahresende
Dank für Vertrauen und Treue.
Zum neuen Jahr
Gesundheit und Wohlergehen.
Cornelia Roth und Mitarbeiter

persönlich und individuell

ROTH in allen
Preislagen

BESTATTUNGEN
 Berliner Str. 34 • Schwedt
 Tag + Nacht
 ☎ (033 32) **51 02 91**

Allen Anzeigenkunden wünschen wir ein wunderbares, besinnliches

Weihnachtsfest

und einen guten Start ins neue Jahr.

Auch 2018 stehen wir Ihnen als bewährter und zuverlässiger Partner gern zur Seite.

Ihr Berater Uwe Rademacher und der Verlag



Die Volkshochschule informiert



Neue Auflage der Konzertreihe „Montagskonzerte im Berlischky-Pavillon“

NEBEN BEWÄHRTEM AUCH VIEL NEUES

» Auch 2018 sind wieder vier Konzerte im Berlischky-Pavillon geplant, die jungen Künstlern vorbehalten sind. Neben Bewährtem, wie dem Preisträgerkonzert des Ensemblewettbewerbes „enviaM – musik aus kommunen“ werden die Besucher auch wieder viel Neues entdecken können. So musiziert zum Beispiel der weltweit konzertierende Cellist Roman Jaffé mit seiner Tochter Serafina an der Harfe und in einem weiteren Konzert erklingt erstmals mit dem Ensemble „Uccellini“ ausschließlich Musik des 17. und 18. Jahrhunderts. Moderiert wird die Konzertreihe erneut von Silke Mannteufel (rbb kulturradio).

Die Konzerte im Überblick

Montag, 26. Februar, 18 Uhr

Konzert mit Preisträgern des Wettbewerbes «enviaM – musik aus kommunen»

Montag, 16. April, 18 Uhr

Der Liebe Macht herrscht Tag und Nacht (Ensemble „Uccellini“: Antonia Kolonko, Gesang Katharina Glös, Blockflöten Waltraudt Gunz, Viola da Gamba Dorothea Janowski, Truhenorgel)

Ein Programm über die Nuancen der Liebe von Verzweiflung bis Anbetung und Hingabe in Werken des 17. und 18. Jahrhunderts in eigenen Arrangements. Mit sehnsüchtigen, innigen, verzweiferten und temperamentvollen Liebesliedern u. a. von Giulio Caccini, Henry Purcell, Johann Christoph Pepusch, Johann Krieger.

Montag, 10. September, 18 Uhr

Klangwelten vom Barock bis Flamenco (Ramón Jaffé, Violoncello Serafina Jaffé, Harfe)
Es erklingen Kompositionen von Ernest



Fotos: Michael Setzpfandt

Das Liebermann-Quartett aus Brandenburg.

Bloch, Johann Sebastian Bach, Luis Spohr, Jules Massenet, Felix Godefroid, Franz Schubert und Ramón Jaffé.

Montag, 12. November, 18 Uhr

Das Satchidao String Quartett im Konzert (Ida-Lene Bragenitz, Violine Sophie Röger, Violine Clarissa Müller, Viola Madeleine Bertiaux, Violoncello) Neben dem Musikstudium an der Universität der Künste (Berlin) verbindet die vier jungen Musikerinnen besonders die Leidenschaft für Musik aus aller Welt. Zurzeit zieht es sie musikalisch besonders nach Georgien – mit den Miniaturen von Sulchan Zinzadse (1925 - 1991). Eines dieser Stücke hat es ihnen besonders angetan: „Satchidao“. Satchi-



Das Piano Duo „Twenty Fingers“.

dao gehört zu den traditionellen georgischen Tanz-Scherz-Liedern und wird vor allem auf Festen gespielt. Auch das Satchidao String Quartett möchte die Zuhörer mit seiner Musik auf ein Fest mitnehmen: dynamisch und weltoffen interpretieren sie die Musik verschiedenster Länder und Kulturen – Sie sind herzlich eingeladen dabei zu sein!

Der Einzelpreis für eine Eintrittskarte beträgt 10,00 Euro, ermäßigt 7,50 Euro. Die Ermäßigung gilt für Schüler, Studenten, Auszubildende und Sozialpassinhaber. Wer Karten für alle vier Konzerte 2018 erwirbt, erhält die Karten zum Gesamtpreis von 30,00 Euro. Mitglieder des Vereins der Freunde und Förderer der Musik- und Kunstschule «J. A. P. Schulz» der Stadt Schwedt/Oder e. V. erhalten die Eintrittskarten ermäßigt zum Preis von 7,50 Euro. Eintrittskarten erhalten Sie in der Musik- und Kunstschule Schwedt/Oder. Die Abendkasse ist jeweils eine halbe Stunde vor Beginn des Konzertes geöffnet.

INFO

Musik- und Kunstschule Schwedt/Oder
Berliner Straße 56, ☎ 03332 266311
✉ musikschule.stadt@schwedt.de
www.musikschule-schwedt.de

www.heimatblatt.de



Heimatblatt
BRANDENBURG
Verlag

Rund
um die Uhr
in den
Ortszeitungen
Ihre eigene
Anzeige
schalten.

Fernwärmepreise ab 1. Januar 2018

1. Kunden für die Versorgung mit Fernwärme aus dem Sekundärnetz mit einer Anschlussleistung größer 25 kW -

(laut Preisänderungsregelung Punkt 10.1 der Fernwärmelieferverträge)

Den Fernwärmepreisen liegen die Daten der nachstehenden Tabelle zugrunde:

Koeffizient	Vertragsbasisdaten zum 1. September 1995	Preisgleitung zum 1. Januar 2018
Investgüter (I) ^{***}	Io = 104,80 %	I = 122,35 %
Lohn (L)	Lo = 11,31 EUR/h	L = 18,69 EUR/h
Heizöl (H)	Ho = 19,46 EUR/hl	H = 45,54 EUR/hl
Raffinerierückstand (R)	Ro = 61,94 EUR/t	R = 120,11 EUR/t
Importkohle Fracht AT207* Steuern**	KGo 35,69 EUR/t KTo 15,26 EUR/t Ao 10,99 EUR/t	KG 86,40 EUR/t KT 15,79 EUR/t A 17,92 EUR/t

* Die DB hat den AT 207 überführt in die Branchenpreisliste 100 für Kohle. Eine Veränderung der Preisstellung wurde nicht vorgenommen.

** Laut Änderung des Mineralölsteuergesetzes vom 01.01.2003 (neu: Energiesteuergesetz §2 Abs.3 Nr.2 in Verbindung mit §3 Abs.1 Nr.2) Steuererhöhung von 17,89 EUR/t auf 25,00 EUR/t (Umrechnung auf SKE mit Umrechnungskonstante 0,171)

*** Für die Preisbildung wurde die Veröffentlichung des Statistischen Bundesamtes Wiesbaden mit den Verkettungsfaktoren für die Umbasierung auf 2005 und 2010 herangezogen.

2. Kunden für die Versorgung mit Fernwärme aus dem Sekundärnetz mit einer Anschlussleistung kleiner/gleich 25 kW - Vertragsabschluss ab dem 01.01.2004

(laut Allgemeiner Geschäftsbedingungen Punkt 4.3. des Fernwärmeantrages)

Den Fernwärmepreisen liegen die Daten der nachstehenden Tabelle zugrunde:

Koeffizient	Vertragsbasisdaten	Preisgleitung zum 1. Januar 2018
Investgüter (I) ¹	Io = 102,00 %	I = 111,70 %
Heizöl (H) ²	Ho = 28,76 EUR/hl	H = 45,54 EUR/hl

¹ Für die Preisbildung wurde die Veröffentlichung des Statistischen Bundesamtes Wiesbaden mit den Verkettungsfaktoren für die Umbasierung auf 2010 herangezogen.

² Basiswert Mittel zum 01.01.2004



IRE Berlin-Hamburg bleibt preisgünstig

NEUER FAHRPLAN UND TIPPS FÜR DIE ZEIT ZWISCHEN DEN JAHREN

» Eine gute Nachricht zum Fahrplanwechsel: Der IRE Berlin-Hamburg fährt weiterhin täglich auf der Strecke Berlin – Stendal – Salzwedel – Uelzen – Lüneburg – Hamburg und bleibt im Preis stabil. Das heißt, es gibt wie gewohnt den günstigen Festpreis auch bei kurzfristiger Buchung von 19,90 Euro für die einfache Fahrt und 29,90 Euro für die Hin- und Rückfahrt innerhalb von 15 Tagen. Online auf bahn.de/berlin-hamburg ist zudem auch 2018 das IRE Berlin-Hamburg Spezial ab 14,90 Euro für die einfache Fahrt auf ausgewählten Verbindungen erhältlich.

An besonders beliebten Reisetagen wie den Wochenenden und Feiertagen sollte man sich zusätzlich eine Sitzplatzreservierung gönnen. Diese ist ganz einfach online, am Automaten und in den DB Reisezentren möglich und kostet 4,50 Euro pro Platz. Ab Fahrplanwechsel werden Freitag bis Sonntag jeweils fünf Wagen des IRE Berlin-Hamburg den Fahrgästen mit Reservierung vorbehalten sein.

Tickets für den IRE Berlin-Hamburg sind erhältlich an allen Verkaufsstellen und Fahrkartensystemen der Deutschen Bahn, S-Bahn Berlin und BVG sowie mit der App DB Navigator als Handy-Ticket und online unter bahn.de/berlin-hamburg. In der Fahrplanauskunft das Häkchen bei „nur Nahverkehr“ setzen, so werden die günstigen Verbindungen mit dem IRE Berlin-Hamburg angezeigt. Bitte auch stets online vor der Fahrt informieren,



Foto: www.mediaserverhamburg.de/Christian Ohde

Öffnet auch vom 27. bis 30. Dezember: der Weiße Zauber am Ufer der Alster

ob es Abweichungen im Fahrplan gibt, etwa aufgrund von Baumaßnahmen.

Magische Zeit zwischen den Jahren

Nach den Feiertagen und vor dem Jahreswechsel ist Zeit für ein geruhiges Innehalten – zum Beispiel mit einem entspannten Ausflug mit der Familie oder Freunden. In Hamburg öffnen mehrere Weihnachtsmärkte auch vom 27. bis 30. Dezember ihre Pforten: In der Hafencity lockt die 240 Quadratmeter große Eisbahn, vor dem Bergedorfer Schloss der Wichtelwald mit romantischen Giebelhütten. Auch der Märchenwald rund um die Kirche St. Petri an der Mönckebergstraße und die Zelte des Weißen Zaubers am Jungfernstieg an der Alster sind noch festlich beleuchtet. An

allen Orten gibt es Süßes und Herzhaftes, warme Getränke und hübsches Kunsthandwerk zum Anschauen und Mitnehmen.

Als Kulturprogramm bietet sich ein Besuch der Hamburger Kunsthalle an. Dort wird bis 4. Februar 2018 die erste umfassende Ausstellung mit Werken der Malerin Anita Rée gezeigt. Das Spektrum reicht von impressionistischer Freilichtmalerei über kubistisch-mediterrane Landschaftsbilder bis hin zum neusachlichen Porträt und spiegelt die Veränderungen der modernen Gesellschaft zu Beginn des 20. Jahrhunderts wider. / mg

INFO

www.bahn.de/berlin-hamburg
www.hamburg.de

Fahrpläne IRE Berlin-Hamburg gültig ab 10. Dezember 2017

IRE Berlin – Stendal – Salzwedel – Uelzen – Lüneburg – Hamburg				IRE Hamburg – Lüneburg – Uelzen – Salzwedel – Stendal – Berlin				
Zug	IRE 4276 ¹ Do-Sa	IRE 4278 ² So	IRE 4272 täglich	Zug	IRE 4273 Mo-Sa	IRE 4275 So	IRE 4277 Do+Fr	IRE 4279 ³ Sa+So
Berlin Ostbahnhof	7:52	13:11	16:53	Hamburg Hbf	6:55	12:41	16:42	19:31
Berlin Hbf	8:02 Z	13:20 Z	17:02 Z	Hamburg-Harburg	7:15 Z	12:53 Z	16:54 Z	19:42 Z
Berlin Zool. Garten	8:09 Z	13:27 Z	17:09 Z	Lüneburg	7:35 Z	13:13 Z	17:15 Z	20:05 Z
Berlin-Spandau	8:19 Z	13:37 Z	17:19 Z	Uelzen	7:56 Z	13:31 Z	17:33 Z	20:25 Z
Rathenow	8:44 Z			Salzwedel	8:21	13:56	18:10	20:57
Stendal	9:03	14:16	18:07	Stendal	8:51	14:37	18:44	21:26
Salzwedel	9:34	14:55	18:38	Rathenow	an		19:00 A	
Uelzen	an	10:03 A	15:29 A	Berlin-Spandau	an	9:25 A	15:25 A	19:24 A
Lüneburg	an	10:29 A	15:48 A	Berlin Zoolog. Garten	an	9:35 A	15:35 A	19:35 A
Hamburg-Harburg	an	10:52 A	16:10 A	Berlin Hbf	an	9:41 A	15:41 A	19:41 A
Hamburg Hbf	an	11:04	16:22	Berlin Ostbahnhof	an	9:50	15:50	19:51
			20:04					22:28

¹ verkehrt auch am 02.01.2018 wie donnerstags | ² verkehrt auch am 01.01., 02.04. und 21.05.2018 wie sonntags, am 01.05. abweichender Fahrplan – bitte online informieren | ³ verkehrt auch am 01.01., 02.01., 02.04., 01.05. und 21.05.2018
 A = nur Ausstieg | Z = nur Zustieg

Erst wenn Weihnachten im Herzen ist, liegt Weihnachten auch in der Luft

AB 2. JANUAR STARTET DAS MEHRGENERATIONENHAUS WIEDER DURCH



Mehr Generationen Haus

Reinkommen und mitmachen

» Die Geschenke sind gekauft, die Gäste geladen, das Menü geplant, das Haus geschmückt, die Weihnachtsmusik parat. Nun ist es endlich an der Zeit, einen Gang zurückzuschalten und die besinnliche Seite von Weihnachten einkehren zu lassen. Zeit zum Entspannen, Zeit für Gemütlichkeit, für Zusammensein, für staunende Kinderaugen. In diesem Sinne wünscht das Team des MehrGenerationenHauses all seinen Gästen, Partnern und ehrenamtlichen Helfern ein gediegenes Weihnachtsfest voller schöner Momente und Geselligkeit.

Wir verabschieden uns vom 21. Dezember bis einschließlich 1. Januar in die Weihnachtspause und freuen uns sehr darauf, im neuen Jahr mit neuen Angeboten und Veranstaltungen aufzuwarten und unsere Besucher im Haus zu begrüßen.

Ab dem 2. Januar öffnet im MehrGenerationenHaus der nunmehr vierte



Treffpunkt des WOBAG Seniorenvereins. Jeden Dienstag und Donnerstag ab 14:00 Uhr sind alle interessierten Senioren zu verschiedenen Aktivitäten, Spielenachmittagen, Bewegungsangebot, Tanz, Gedächtnistraining, Kaffeeklatsch, Skatrunden o. a. eingeladen. Hier geht es ganz nach dem Motto des MGH: „Reinkommen und mitmachen“.

In der Schwangerschaft kann einem die Wartezeit auf das Baby sehr lang vorkommen. Warum sich nicht mit anderen Schwangeren zu einer gemütli-

chen Frühstücksrunde treffen? Am 27. Januar laden das Netzwerk Gesunde Kinder Ostuckermark und das MehrGenerationenHaus zum ersten Frühstück für werdende Eltern ein. Frauen von Beginn bis zum Ende ihrer Schwangerschaft, werdende Väter und Geschwisterkinder sind herzlich willkommen. Hier haben sie die Möglichkeit, sich rund um das Thema Schwangerschaft und Leben mit Kind auszutauschen, einen Experten zu befragen und neue Kontakte zu knüpfen. Das Frühstück kostet 5,00 € pro Person, zur optimalen Brötchenplanung wird um telefonische Anmeldung gebeten.

INFO

MehrGenerationenHaus,
Bahnhofstraße 11b, 16303 Schwedt/Oder
☎ 03332 835040
✉ mgh-schwedt@volkssolidaritaet.de
www.mgh-schwedt.de
www.facebook.com/MGHSchwedt



Das MGH lädt alle Senioren zu verschiedenen Aktivitäten ein.



Tauschen Sie sich bei einem gemütlichen Frühstück zum Thema „Schwangerschaft“ aus.

Alle wissen über Ihr Unternehmen Bescheid?!

Als Werbeberater jederzeit ansprechbar:

Heimatblatt Brandenburg Verlag GmbH
und Uwe Rademacher

Tel.: (0 33 31) 29 71 69 • Fax: (030) 57 79 58 18
E-Mail: Rademacher-Uwe@t-online.de



ANZEIGE

Aktuelles rund um die Bahn | www.punkt3.de

Neuigkeiten beim Fernverkehr

HIGHLIGHT: SCHNELLFABRSTRECKE BERLIN – MÜNCHEN

» Der Fernverkehr erlebte am 10. Dezember den größten Fahrplanwechsel in der Geschichte der Deutschen Bahn. Die Eröffnung der Schnellfahrstrecke Berlin–München ermöglicht mit dem ICE Sprinter eine Reisezeit von unter vier Stunden zwischen den beiden Großstädten. Dreimal am Tag startet der ICE 3 als Sprinter in Berlin und München dann jeweils etwa um 6, 12 und 18 Uhr. Auf der Schnellfahrstrecke erreicht er Höchstgeschwindigkeiten von bis zu 300 Stundenkilometern.

Auch die Reisezeiten ab Potsdam, Brandenburg an der Havel, Frankfurt

(Oder) und Prenzlau in Richtung München verkürzen sich deutlich. Im Regionalverkehr ergeben sich durch das neue Angebot teilweise Veränderungen bei den Abfahrtszeiten der Linien RE 3 und RE 4 zwischen Berlin, Ludwigsfelde, Jüterbog, Falkenberg (Elster) und Lutherstadt Wittenberg. In Jüterbog können hierdurch die Anschlüsse verbessert werden.

Neben den Sprintern wird es stündliche Verbindungen zwischen Berlin und München mit Halt in Nürnberg, Erfurt, Halle und Leipzig geben. Die Strecke wird zukünftig in 4 Stunden und 30 Minuten zurückgelegt, 90 Minuten schneller als bisher.

Für Urlauber ist die Neuerung ebenfalls interessant, es geht dann schneller in die Alpen: Durch die neue Schnellfahrstrecke sind Reisende aus Berlin in 5 Stunden und 50 Minuten in Kempten und Garmisch-Partenkirchen. Auch Tirol und das Salzburger Land erreicht man künftig schneller.



Foto: DB/Frank Bartfeld

ICE 3 während einer Sonderfahrt auf der neuen Strecke durch Deutschlands Mitte.

Stressfrei reisen mit der Bahn

FÜNF TIPPS

» Weihnachtszeit ist Reisezeit. Bei der Deutschen Bahn (DB) sind ICE- und IC-Züge rund um Weihnachten bereits sehr gut gebucht. Hier die besten Tipps für stressfreies Reisen mit der Bahn:

1. Fahrkarte so frühzeitig wie möglich buchen

Je früher gebucht wird, desto höher sind die Chancen auf günstige Sparpreise.

2. Sitzplatzreservierung buchen

Eine Reservierung im Fernverkehr der DB kostet 4,50 Euro in der 2. Klasse beziehungsweise 9 Euro als Familienreservierung (bis 5 Personen, davon mindestens 1 Kind). In der 1. Klasse ist die Sitzplatzreservierung beim Kauf einer Fahrkarte inklusive.

3. Reisetage mit geringerer Nachfrage auswählen

Die nachfragestärksten Reisetage vor Weihnachten werden am 22. und 23. Dezember erwartet. Wer flexibel reisen kann, sollte diese Tage meiden.

4. Auf weniger stark nachgefragte Züge ausweichen

Ein Blick in die Auskunftssysteme lohnt sich, zum Beispiel auf bahn.de oder im DB Navigator: Besonders stark nachgefragte Züge werden dort gekennzeichnet.

5. Unbeschwert reisen mit dem DB Gepäckservice

Schont den Rücken und schafft Platz im Zug: Das Reisegepäck einfach vom DB Gepäckservice transportieren lassen.

INFO

bahn.de

Keine Preiserhöhungen im VBB

GRUNDLAGE SIND MODERATE ENERGIEKOSTEN UND GERINGE INFLATION

» Zum 1. Januar 2018 wird es keine Veränderungen bei den Fahrpreisen im Verkehrsverbund Berlin-Brandenburg (VBB) geben. Die letzte Tarifierung im VBB gab es zum 1. Januar 2017 mit einer Anpassungsrate von durchschnittlich 0,56 Prozent. In Berlin und Brandenburg fahren jeden Tag vier Millionen Menschen mit den Bussen und Bahnen der rund 40 Verkehrsunternehmen im VBB.

Der VBB-Aufsichtsrat hatte im Jahr 2014 beschlossen, jeweils zum 1. Januar eines Jahres indexbasierte Tarifierungen durchzuführen. Dabei orientiert sich der Aufsichtsrat am VBB-Tarifindex, der die Kostenentwicklung bei den Lebenshaltungskosten, Kraftstoffen und Strom im Verhältnis 83 zu 8,5 zu 8,5 berücksichtigt. Als Grundlage dafür dienen die Angaben des Statistischen Bundesamtes beziehungsweise des Amtes für Statistik Berlin-Brandenburg über den Zeitraum der vergangenen sechzig Monate. Durch die geringe Inflation und die moderate Entwicklung der Energiepreise ergibt sich diesjährig ein VBB-Tarifindex von null Prozent – und damit keine Grundlage für eine Veränderung der Fahrpreise.



Foto: Stjepan Sedlar

VBB-Fahrausweise, die unter anderem an den Automaten in S-Bahnhöfen erhältlich sind, werden zum Jahresanfang nicht teurer.

Wir gratulieren



Der Bürgermeister der Stadt Schwedt/Oder gratuliert allen Jubilaren im Dezember!

zum 65. Hochzeitstag

Ehepaar Ursula und Eckhard Rakow

zum 95. Geburtstag

Frau Gertrud Schwarz

zum 90. Geburtstag

Frau Sonja Halbauer
Herrn Fritz Albrecht
Frau Hertha Grünberg

zum 85. Geburtstag

Frau Irmgard Rehberg
Herrn Walter Rudow
Frau Erika Dornfeld
Frau Marlis Wiegang
Herrn Lothar Paul
Frau Inge Leschke
Herrn Erwin Kaufmann
Herrn Albert Heller
Herrn Herbert Hamann
Herrn Hermann Weiner

zum 80. Geburtstag

Frau Helga Kiesow

INFO

Um Geburtstags- und Ehejubilaren Glückwünsche zu übermitteln, muss der Meldebehörde eine Einverständniserklärung und das Datum der Eheschließung bekannt sein. Frau Kerstin Giese, Rathaus, Raum 2.21 A ☎ 03332 446-822

✉ buergeranliegen.stadt@schwedt.de

IMPRESSUM STADTJOURNAL SCHWEDTerLEBEN MIT AMTSBLATT

Das Stadtjournal „SCHWEDTerLEBEN“ erscheint in ausreichender Auflage nach Bedarf, mindestens monatlich.

Verantwortlich für den Inhalt des Stadtjournals:

Stadt Schwedt/Oder Der Bürgermeister,

Presse- und Öffentlichkeitsarbeit

Dr.-Theodor-Neubauer-Straße 5, 16303 Schwedt/Oder

Telefon 03332 446-306

E-Mail: oeffentlichkeitsarbeit.stadt@schwedt.de, Internet: www.schwedt.eu

Hinweis der Presse- und Öffentlichkeitsarbeit:

Für unverlangt eingesandte Beiträge und Unterlagen wie Fotos, Zeichnungen, etc. wird keine Haftung übernommen. Des Weiteren behält sich die Redaktion vor, Beiträge zu kürzen bzw. redaktionell zu bearbeiten. Ein Recht auf Veröffentlichung besteht nicht.

Für die Inhalte von Fremdbeiträgen, Gastkommentaren und Leserbriefen sind ausschließlich deren Verfasser verantwortlich.

Verlag, Druck und verantwortlich für Anzeigen:

Heimatblatt Brandenburg Verlag GmbH

Panoramastraße 1, 10178 Berlin

Telefon 030 28099345,

E-Mail: redaktion@heimatblatt.de, Internet: www.heimatblatt.de

Die nächste Ausgabe erscheint am **27. Januar 2018.**

Anzeigenschluss ist am **10. Januar 2018.**

Wohnungsgesellschaft Oder-Welse GmbH



Schönermark Am Dorfanger 44: 3 R-Whg. 62,6 qm
NKM 345,- BMW 495,- EnEV 2007 V: 139 kWh/(qma), Gas, Bj 1967

Passow Schulstraße 10: 2 R-Whg. 47,5 qm
NKM 325,- BMW 435,- EnEV 2007 V: 113 kWh/(qma), Gas, Bj 1973

Pinnow Zum Felchowsee 21: 1 R-Whg. 33,28 qm
NKM 200,- BMW 290,- EnEV 2007 V: 140 kWh/(qma), Gas, Bj 1957

Briest Hauptstraße 1, Balkon: 3 R-Whg. 60,8 qm
NKM 200,- BMW 290,- EnEV 2007 V: 114 kWh/(qma), Gas, Bj 1965

Schönow Schönowener Lindenweg 6-8: 3 R-Whg. 61,66 qm
NKM 328,- BMW 448,- EnEV 2007 V: 123 kWh/(qma), Öl, Bj 1969

Schöneberg Galower Straße 10: 3 R-Whg. 59,4 qm
NKM 300,- BMW 420,- EnEV 2007 V: 99 kWh/(qma), Gas, Bj 1971

Nicht die passende Wohnung dabei?

Sprechen Sie uns an – gemeinsam finden wir Ihr neues Zuhause!

Mittelstraße 8a
16306 Passow

Tel. 033336-55614

E-Mail: info@wg-oder-welse.de

www.wg-oder-welse.de

LOKALER GEHT'S NICHT.

Ortszeitungen vom Heimatblatt Brandenburg Verlag

Präsentieren Sie Ihr Unternehmen mit einer Anzeige bzw. mit einem Firmenporträt im **STADTJOURNAL SCHWEDTerLEBEN**
Auch wenn Sie sich per Familienanzeige (Geburtstag, Hochzeit, Todesfall) mitteilen wollen, wenden Sie sich an unseren Medienberater!

Uwe Rademacher

Tel.: (0 33 31) 29 71 69

Fax: (030) 57 79 58 18

Mobil: (0176) 43 03 58 16

E-Mail: rademacher-uwe@t-online.de

Ich
berate Sie
gern!

Das **STADTJOURNAL SCHWEDTerLEBEN mit Amtsblatt** erscheint monatlich in einer Auflage von 18.500 Exemplaren.

Darüber hinaus gibt der Heimatblatt Brandenburg Verlag viele weitere Ortszeitungen heraus. In Ihrer Nähe:

- Angermünder Nachrichten mit Amtsblatt 7.800 Exemplare
- Anzeiger für Britz-Chorin-Oderberg 5.100 Exemplare
- Amtsblatt Gramzow 4.100 Exemplare
- Schorfheide-Bote Joachimsthal mit Amtsblatt 2.800 Exemplare
- Amtsblatt Oder-Welse 2.800 Exemplare
- Roderger Prenzlau mit Amtsblatt 11.200 Exemplare

Alle weiteren Informationen unter **www.heimatblatt.de**.

PRIVATE KLEINANZEIGEN SCHON AB 4,69 €

www.kleinanzeigen.heimatblatt.de

Veranstaltungen in Schwedt/Oder

Auszug aus www.schwedt.eu/veranstaltungenkalender

01.01. | MONTAG

13:00 Uhr | Neujahrswanderung

Strecke: CKS, Siedlung am Wasserturm, Bahnübergang, Tabaksiedlung, Park Heinrichslust, ca. 6 km

► Centrum Kaufhaus | www.ssv-pck-90-schwedt.de

13:00 Uhr | Wanderung „Zum Durchatmen schön“

Neujahrswanderung im Nationalpark, Dauer 2–3 Stunden.

► Nationalparkhaus Criewen | ☎ 516406 | www.naturwacht.de

05.01. | FREITAG

10:30 Uhr | Ein guter Start ins neue Jahr

Mit der Kraft deines Unterbewusstseins ins neue Jahr.

► Praxis für Hypnose-Coaching-Therapie, Präsidentenstraße 12 | ☎ 839192 |

Preis: 10,00 € |

www.hypnose-coaching-therapie.com

06.01. | SAMSTAG

10:00 Uhr | Stunde der Wintervögel

Eine Stunde gemeinsam mit dem NABU-Regionalverband Schwedt Wintervögel zählen.

► NABU-Erlebnispfad, Passower Chaussee | ☎ 523391 | www.nabu-schwedt.de

06./07.01. | SAMSTAG/SONNTAG

Energy Cup 2018

Fußball-Hallenturnier mit hochkarätigen Gästen.

Samstag, 14:00 Uhr: 1. Männer
Sonntag, 13:00 Uhr: Frauen

► Sporthalle „Neue Zeit“, F.-von-Schill-Straße 17 | www.fcschwedt02.de

11.01. | DONNERSTAG

09:35 Uhr | Veteranenwanderung

„Bisons im Gatter“ Strecke: Criewen Sportplatz, Buchenplatz, Criewen, ca. 6 km

► ZOB | www.ssv-pck-90-schwedt.de

19:00 Uhr | Konzert der Teilnehmer am Wettbewerb „Jugend musiziert“ 2018

► Musik- und Kunstschule, Berliner Str. 56

Eintritt: 5,00/3,00 € |

www.musikschule-schwedt.de

13.01. | SAMSTAG

10:00 Uhr | UDG-Crosslauf

► Bürger- und Sportpark Külzviertel | ☎ 419967 | www.blauweiss65-schwedt.de

13:00 Uhr | Wanderung „Spuren von Eis“ Geologische Wanderung über den „Wilden Waldweg“ auf die Densenberge. Dauer ca. 4 Stunden

► Nationalparkhaus Criewen | ☎ 2677-0 | www.nationalpark-unteres-odertal.eu

19:30 Uhr | Das Phantom der Oper

Es ist eines der erfolgreichsten Tournee-Musicals überhaupt.

► Uckermärkische Bühnen, Berliner Str. 46/48 | ☎ 538-111 |

Eintritt: 51,90/49,90 €

www.theater-schwedt.de

16:00 Uhr | Traditionsfeuer in Kunow

► Festplatz in Kunow

14.01. | SONNTAG

10:00 Uhr | Landesmeisterschaft U11 – Volleyball

► Sporthalle Külzviertel | ☎ 419967 | www.blauweiss65-schwedt.de

Handballspiele des SSV PCK 90 e. V.

11:00 Uhr: weibliche Jugend C gegen Oranienburg II

13:00 Uhr: männliche Jugend C gegen Hennigsdorf

15:00 Uhr: Frauen gegen Pritzwalk

► Sporthalle Dreiklang, Hanns-Eisler-Weg 19 a | www.ssv-pck-90-schwedt.de

18:00 Uhr | Thomas Rühmann & Band

Thomas Rühmann, bekannt als Hauptdarsteller der ARD-Produktion „In aller Freundschaft“, präsentiert sein neues Programm „Richtige Lieder“.

► Uckermärkische Bühnen, Berliner Str. 46/48 | ☎ 538-111 | Eintritt: 27,90 € |

www.theater-schwedt.de

16.01. | DIENSTAG

18:00–20:15 Uhr | Kreatives Gestalten: Seife gießen

► Haus der Bildung und Technologie, Berliner Straße 52 e | 23333 |

www.schwedt.eu/vhs

20:15 Uhr | Live-Event: Rigoletto

► FilmforUM, Handelsstraße 23 |

☎ 449-290 | www.schwedt-filmforum.de

18.01. | DONNERSTAG

09:00 Uhr | Wanderung „Durch die Barnimer Heide“

Strecke: Eberswalde, Barnimer Heide, Biesenthal

► Parkplatz Uckermärkische Bühnen | www.ssv-pck-90-schwedt.de

19:30 Uhr | Vorsprung durch Wissen

mit der MOZ Vortragsabend: Achtsam-

keit – oder was ERFOLGT daraus?

► Uckermärkische Bühnen, Berliner Str. 46/48 | ☎ 538-111 | www.theater-schwedt.de

19.01. | FREITAG

19:30 Uhr | Inka Meyer – Der Teufel trägt Parka

Comedy. Witzig, relevant und brillant recherchiert: Ein hochkomisches Plädoyer gegen den Wahnsinn der Schönheitsindustrie und für eine entspannte Weiblichkeit.

► Uckermärkische Bühnen, Berliner Str. 46/48 | ☎ 538-111 | Eintritt: 19,00 € |

www.theater-schwedt.de

20.01. | SAMSTAG

08:50 Uhr | Wanderung „Rund um Angermünde“

Strecke: Bahnhof Angermünde, Mündesee Rundweg, Dobberzin, Fuchsberg, Märkischer Landweg, Bahnhof Angermünde, ca. 15 km.

► Bahnhof | www.ssv-pck-90-schwedt.de

11:30 Uhr | Wanderung „Spurensuche im Schnee“

Lesen von Tierspuren in der Auenlandschaft zwischen Schwedt und Oderstrom

► Stadtbrücke, polderseitig | ☎ 516406 | www.naturwacht.de

Handballspiele des SSV PCK 90 e. V.

12:00 Uhr: weibliche Jugend C gegen Hennigsdorf

14:00 Uhr: weibliche Jugend B gegen Finowfurt

16:00 Uhr: Frauen gegen Wittenberge

► Sporthalle Dreiklang, Hanns-Eisler-Weg 19 a | www.ssv-pck-90-schwedt.de

16:00 Uhr | Ein seltsames Paar

Felix kommt erstmals zur wöchentlichen Skatrunde bei Oscar zu spät und teilt völlig verzweifelt mit, dass seine Frau sich nach vielen Ehejahren von ihm getrennt hat.

► Uckermärkische Bühnen, Berliner Str. 46/48 | ☎ 538-111 | Eintritt: 28,00 € |

www.theater-schwedt.de

21.01. | SONNTAG

16:00 Uhr | Die große Schlager-Hitparade

Das Deutsche Musik Fernsehen präsentiert die Hitparade des Schlagers mit Sascha Heyna, Monika Martin, G. G. Anderson, Olaf der Flipper und vielen anderen.

► Uckermärkische Bühnen, Berliner Str. 46/48 | ☎ 538-111 | Eintritt: 47,90/

45,90/39,90 € | www.theater-schwedt.de

IM JANUAR**23.01.** | DIENSTAG**18:00–20:15 Uhr | Kreatives Gestalten: Tisch- und Stehlampen herstellen**

► Haus der Bildung und Technologie, Berliner Straße 52 e | ☎ 23333 | www.schwedt.eu/vhs

25.01. | DONNERSTAG**15:00 Uhr | Operetten zum Kaffee**

Prosit Neujahr mit Strauß & Co.

► Uckermärkische Bühnen, Berliner Str. 46/48 | ☎ 538-111 | Eintritt: 23,00 € | www.theater-schwedt.de

26.01. | FREITAG**10:30 Uhr | Das Herz eines Boxers**

Jugendstück. Weitere Termine: 27., 30., 31.01.

**19:00 Uhr | DarstellBar: Der Fall Grete Beier**

oder: Sex & Crime im Kaiserreich. Musikalisch-szenisches Duett für zwei Damen und einen Musiker von Sandra Pagel

► Uckermärkische Bühnen, Berliner Str. 46/48 | ☎ 538-111 | Eintritt: Herz des Boxers: 9,00/6,00 €; DarstellBar: 36,00 € inklusive Menü | www.theater-schwedt.de

19:00–20:30 Uhr | Myanmar – Land der Pagoden

Filmbericht von Manfred Vogtländer.
► Haus der Bildung und Technologie, Berliner Straße 52 e | ☎ 23333 | www.schwedt.eu/vhs

27.01. | SAMSTAG**19:30 Uhr | Baumann & Clausen – Die Schoff**

Baumann und Clausen werden 25! Dieses unglaubliche Käffchen-Jubiläum wird gefeiert – mit der bisher größten Schoff (Anm. der Redaktion: Show) der beliebtesten Bürokraten Deutschlands.

► Uckermärkische Bühnen, Berliner Str. 46/48 | ☎ 538-111 | Eintritt: VVK 34,50/33,50 €; AK 37,50/36,50 € | www.theater-schwedt.de

28.01. | SONNTAG**15:00 Uhr | Eindrücke im Unteren**

Odertal Ausstellungseröffnung: Aquarelle von Wolfram Schubert

16:00 Uhr | Lieder unseres Lebens

Konzertlesung mit Gisela Steineckert und Jürgen Walter

► Uckermärkische Bühnen, Berliner Str. 46/48 | ☎ 538-111 | Eintritt Ausstellung: frei; Lieder unseres Lebens: 28,15 € | www.theater-schwedt.de

29.01. | MONTAG**11:00 Uhr | Romeo and Juliet**

Gastspiel des TNT Theatre Britain und der American Drama Group Europe in englischer Sprache

► Uckermärkische Bühnen, Berliner Str. 46/48 | ☎ 538-111 | Eintritt: 8,50 € | www.theater-schwedt.de

31.01. | MITTWOCH**19:30 Uhr | MACHBar – Die neue Theater-Late-Night Show**

Regie und Moderation: Daniel Heinz und Gerd Opitz

► Uckermärkische Bühnen, Berliner Str. 46/48 | ☎ 538-111 | Eintritt: 12,00 € | www.theater-schwedt.de

**Ausstellungen****Reformation mit Herz bis 28.01.2018**

► Stadtmuseum, Judenstr. 17 | ☎ 23460 | www.schwedt.eu/stadtmuseum

Weihnachtsausstellung bis 05.01.2018

► Rathaus, Dr.-Th.-Neubauer-Straße 5 | ☎ 446-790 | www.schwedt.eu

malen mit Licht bis 25.01.2018

► Galerie am Kietz, Gerberstraße 2 | ☎ 512410 | www.kunstverein-schwedt.de

Termine & Angebote von Kirchen und Einrichtungen**Adventgemeinde Schwedt**

KOMM, Julian-Marchlewski-Ring 103 b
Gottesdienst: Sa. 10:00 Uhr: Bibel im Gespräch ► Sa. 11:00 Uhr: Predigt

Evangelische Kirchengemeinde

www.schwedt-evangelisch.de
Kirche, Oderstraße 35
Gemeinderaum, Oderstraße 18, Telefon: 22083
Gemeindezentrum, Berkholzer Allee 10, Telefon: 416573

Französisch-reformierte Kirchengemeinde

Gemeindehaus, Karl-Marx-Straße 33

Freie Christengemeinde Schwedt

Rosa-Luxemburg-Straße 42 d, ☎ 410403, www.fcg-schwedt.de,
Gottesdienste: So. 10:00 Uhr

Katholische Kirchengemeinde

Pfarramt, Louis-Harlan-Straße 3, Telefon: 22091 www.schwedt-katholisch.de,
Messen: Di., Fr. 08:30 Uhr, Sa. 18:00 Uhr, So. 10:30 Uhr
Abendmesse: Mi. 19:00 Uhr

Neuapostolische Kirche

Neuer Friedhof 2, Telefon: 22383, www.nak-berlin-brandenburg.de
Gottesdienste: So. 09:30 Uhr, Mi. 19:30 Uhr

Akademie 2. Lebenshälfte

Ringstraße 15, Telefon: 838224 (mit Voranmeldung),
Mo.–Do. 08:00–16:00 Uhr
PC-Kurse: 14:00–17:15 Uhr
Grundkurs im Umgang mit Smartphone und Tablet: 08.–10.01., 15.–17.01.
Erstellen von Fotobuch/-kalender: 22.–26.01.
Grundkurs für PC Neueinsteiger inkl. Word: 29.01.–02.02.
Sprachen: Englisch für Fortgeschrittene: 10.01.–19.04.; Englisch für Neueinsteiger: 31.01.–10.05.
Qi Gong Kurs: 10.01.–21.03.
Stammtische: PC-Stammtisch „Ihre Fragen – unsere Antworten“: 25.01.
Thematische Radexkursion: 25.01.

MehrGenerationenHaus

Bahnhofstraße 11 b, Telefon: 835040/835758 www.mgh-schwedt.de
Zumba-Workshop: Mo. 17:00 Uhr
Bewegt, beschwingt ins Alter: Di. 15:30 Uhr
Offene Frauentanzgruppe: Mi. 14:00 Uhr
Line Dance: Mi. 19:00 Uhr
Erlebnistanz: Do. 14:00 Uhr
Latino & Mehr: Do. und So. 19:00 Uhr
KinderCafé: Fr. 09:00–12:00 Uhr bis 3 Jahre, 13:00–16:00 Uhr ab 3 Jahre

Wollen Sie andere teilhaben lassen an Ihrer Freude, sich herzlich bedanken oder einfach Glückwünsche loswerden?

In vier einfachen Schritten haben Sie Ihre Anzeige gestaltet, gebucht und bezahlt.

Wählen Sie aus einer Vielzahl von Motiven oder formulieren Sie Ihren eigenen Text.



25%
Online-Rabatt

Jederzeit:

[www.heimatblatt.de/
familienanzeigen](http://www.heimatblatt.de/familienanzeigen)

Weniger Verletzte bei Verkehrsunfällen

Im September 2017 registrierte die Polizei auf den Straßen des Landes Brandenburg nach vorläufigen Ergebnissen elf tödlich verunglückte Personen bei Verkehrsunfällen. Das Amt für Statistik Berlin-Brandenburg teilt mit, dass das eine Person mehr war als im September 2016.

Bei insgesamt 7.136 Unfällen (-1,4 Prozent) verunglückten 1.056 Personen. Das waren 13,1 Prozent weniger als im Vorjahresmonat. 242 Personen wurden schwer (-6,6 Prozent) und 803 leicht verletzt (-15,1 Prozent).

Die Zahl der Unfälle unter dem

Einfluss berauschender Mittel ging um 34 Prozent zurück. Bei Unfällen mit übrigem Sachschaden war ein Anstieg um 1,1 Prozent zu verzeichnen. In den Monaten Januar bis September erfasste die Brandenburger Polizei insgesamt 62.686 Straßenverkehrsunfälle, 2,9 Prozent mehr als im vergleichbaren Vorjahreszeitraum. Bei 6 723 Unfällen mit Personenschaden (-3,5 Prozent) verunglückten insgesamt 8.696 Personen.

Dabei wurden 8.584 Personen verletzt und 112 getötet, 20 Personen mehr als vom Januar bis September 2016.

Verbraucherpreise steigen wieder stärker an

Im November 2017 lagen die Verbraucherpreise im Land Brandenburg um 1,6 Prozent höher als im November 2016. Im Oktober 2017 hatte der Anstieg gegenüber dem Vorjahresmonat 1,3 Prozent betragen. Damit hat sich die jährliche Teuerung wieder verstärkt, teilt das Amt für Statistik Berlin-Brandenburg mit. Gegenüber Oktober 2017 stiegen die Verbraucherpreise um 0,4 Prozent.

Vor allem deutlich gestiegene Energiepreise haben die Preisentwicklung im November 2017 gegenüber November 2016 wieder angetrieben. Trotz eines etwas abgeschwächten Anstiegs trugen auch weiterhin höhere Preise für Nahrungsmittel zur Gesamtteuerung bei. Ohne diese Preisentwicklungen hätten sich die Verbraucherpreise insgesamt um 1,3 Prozent gegenüber dem Vorjahresmonat erhöht.

Deutlich preistreibend auf die Gesamtteuerung wirkten die Preise für Energieprodukte. Sie lagen im November 2017 um 2,5 Prozent über dem Vorjahresniveau. Im Oktober 2017 lag die jährliche Teuerung bei 0,1 Prozent. Vor allem für Mine-

ralölprodukte gab es kräftige Preiserhöhungen. Der Preisanstieg nahm gegenüber dem Vorjahresmonat von Oktober 2017 bis November 2017 für Heizöl von 3,9 Prozent auf 14,9 Prozent und für Kraftstoffe von 1,3 Prozent auf 6,1 Prozent zu. Während auch Strom weiterhin teurer als vor einem Jahr war, setzte sich der kräftige Rückgang der Gaspreise fort. Nahrungsmittel verteuerten sich im November 2017 gegenüber November 2016 um 3,6 Prozent und damit geringer als bisher. Im Oktober 2017 betrug der jährliche Anstieg 5,1 Prozent. Preistreiber unter den Nahrungsmitteln waren erneut Speisefette und -öle sowie Molkereiprodukte. Insbesondere der Preisanstieg für Speisefette und -öle hat sich jedoch mit 16,6 Prozent nahezu halbiert. Butter kostete im Vergleich zum Vorjahr rund 30 Prozent mehr, nachdem sie im Oktober 2017 über 50 Prozent teurer als im Vorjahr war. Bei Molkereiprodukten musste vor allem erneut für Milch, Quark und Sahne spürbar mehr bezahlt werden. Sparen konnte man hingegen bei Gemüse, Eiern und Süßwaren.

ANZEIGE

Aktuelles rund um die Bahn | www.punkt3.de



In unter vier Stunden von Berlin nach München

FAHRPLANWECHSEL BRINGT FAHRZEITVERKÜRZUNGEN UND MEHR HALTE IN OSTKREUZ

» Am 10. Dezember tritt der neue Winterfahrplan 2017/2018 in Kraft. Dieser Fahrplanwechsel ist der größte in der Geschichte der Deutschen Bahn, da gleichzeitig das letzte Teilstück der neuen Schnellfahrstrecke Berlin–München (VDE 8) eröffnet wird. Renado Kropp, Leiter Vertrieb und Fahrplan für den Regionalbereich Ost bei der DB Netz AG, erklärt die Auswirkungen auf die Region und welche Neuerungen das Fahrplanjahr 2018 sonst noch bringt.

Alles neu macht der Fahrplan am 10. Dezember?

Renado Kropp: Tatsächlich haben wir in diesem Jahr eine Menge Verbesserungen für die Fahrgäste. Mit vielen Verbindungen werden sie deutlich schneller ans Ziel kommen. Der Abschluss von zwei großen Projekten führte dazu, dass wir das Angebot an einigen Stellen völlig neu konzipieren konnten. Auch für Berlin und Brandenburg wird das damit der größte Fahrplanwechsel, seitdem wir wieder durch den Nord-Süd-Tunnel in Berlin fahren, also seit 2006.

Was ändert sich genau?

Renado Kropp: Die Inbetriebnahme der Schnellfahrstrecke Berlin – München und der Regionalbahnsteige in Ostkreuz bringen die meisten Neuerungen mit sich. Ab dem 10. Dezember fahren dreimal pro Tag und Richtung ICE-Sprinter in unter vier Stunden zwischen Berlin und München. Ab Potsdam, Brandenburg/Havel, Prenzlau und Frankfurt/Oder geht es dann mindestens eineinhalb Stunden schneller nach München.

Damit das möglich ist, mussten einige Anpassungen im Regionalverkehr gemacht werden. Das Projekt VDE 8, das steht für Verkehrsprojekt Deutsche Einheit Nr. 8, beschäftigt uns schon längere Zeit. Seit 2011 bereiten wir die Integration in den Fahrplan vor, deshalb haben wir beispielsweise vor zwei Jahren die Linienführung von RE 3 und



Foto: DB/Kai Michael Neuhold

RE 5 verändert. Im Fahrplan 2018 verschiebt sich die Abfahrt des RE 3 in Richtung Norden (Wittenberg/Falkenberg – Berlin – Stralsund) um eine Stunde, die Verlängerung nach Elsterwerda-Biehla entfällt wieder.

Bis zum Abschluss der Baumaßnahme Karower Kreuz am 31. März 2018 wird die Linie weiterhin im Berliner Hauptbahnhof geteilt. Ab April 2018 werden

die Verkehrskonzepte im Nahverkehr daher nochmals angepasst.

Und was tut sich am Ostkreuz?

Renado Kropp: Hier geht der untere Regionalbahnsteig in Betrieb und Fahrgäste der Linien RE 1, RE 2, RE 7 sowie RB14 können nun auch in Ostkreuz ein-, aus- und umsteigen. Das Ostkreuz bietet als modernes Drehkreuz eine komfortable Verknüpfung von Regional- und S-Bahn-Ringverkehr. Aus dem Umland kommende Regionalexpress-Reisende mit Ziel in äußeren

Stadtbezirken Berlins haben nun eine direkte Umsteigemöglichkeit zur Ringbahn. Das wird die Umsteigeknoten im Innenstadtbereich sicher entlasten und bringt auch einige Zeitvorteile. Von Cottbus nach Gesundbrunnen beispielsweise sind Sie über Ostkreuz sechs Minuten schneller als über die Friedrichstraße. Reisende von Frankfurt/Oder nach Pankow sparen mit dem Umstieg in Ostkreuz sogar 12 Minuten.

Gibt es Neuigkeiten auf weiteren Strecken?

Renado Kropp: Das Projekt zum Ausbau der Strecke Berlin-Dresden zeigt schon mit diesem Fahrplanwechsel positive Wirkung: Mit der Inbetriebnahme der Umbauabschnitte aus der Totalsperre im Dezember wird die Fahrt von Berlin Hauptbahnhof nach Dresden Hauptbahnhof nur noch 1 Stunde 47 Minuten dauern. Auch 2018 wird wieder fleißig gebaut wie zum Beispiel am Karower Kreuz, zwischen Oranienburg und Nassenheide und weitere. Die Maßnahmen sind natürlich in den Fahrplan eingeflossen.



Renado Kropp,
Leiter Vertrieb und
Fahrplan für den
Regionalbereich Ost
bei der DB Netz AG

centra HOTEL

HRS
Top Quality Hotel

Bei uns feiern Sie richtig!

DZ ab **45.€**

Ringstraße 18
16303 Schwedt/Oder

0 33 32
44 78 00

www.centrahotel.de

UCKERMARK

MMM-KANTINE SCHWEDT

○ Partyservice ○ Essenlieferung außer Haus 

Inh.
Roland Klug
– Küchenmeister –

Passower Chaussee
An der PCK, Str. I
16303 Schwedt/Oder

Tel.: 03332 - 46 22 20
Fax: 03332 - 268 93 42
klug.mmmkantine@gmx.de

ANZEIGE

Oh nein, nicht schon wieder eine Krawatte!

Mann und Frau wollen es eigentlich ihren Lieben nicht sagen, aber das Weihnachtsgeschenk ist furchtbar. Wie wäre es mit Umtauschen?

Fragen Sie den Schenker, ob der Kauf in einem Geschäft stattfand oder ob es sich um eine Online-Bestellung handelt. Ein Händler ist nicht verpflichtet, einen Umtausch wegen Nicht-Gefallens vorzunehmen.

Es handelt sich um einen freiwilligen Service. Der Schenker könnte beim Kauf in weiser Voraussicht versuchen, mit dem Händler ein bedingungsloses Umtauschrecht zu vereinbaren.

Die wichtigste Voraussetzung, unter der ein Umtausch auch auf Kulanz vorgenommen werden kann, ist die Rückgabe einer unbenutzten Ware. Deshalb kann der Händler bestimmen, ob er dem Kunden das Geld zurückerstattet, einen Gutschein ausstellt oder die Ware gegen ein anderes Produkt umtauscht.

Im Online-Handel hat ein Verbraucher stets ein 14-tägiges Widerrufsrecht. Der Widerruf sollte schriftlich per Einschreiben/Rückschein erklärt werden. Die Frist beginnt mit dem Erhalt der Ware beim Besteller und nicht beim Beschenkten!

Achtung, bei Rücksendung von Online-Waren muss der Kunde die Kosten



für die Rücksendung laut Gesetz selbst übernehmen. Etwas Anderes gilt, sollte sich herausstellen, dass die Ware von Anfang an defekt ist. Dann kann der Kunde eine Reparatur oder einen Austausch verlangen. Basis ist die Gewährleistungspflicht des Verkäufers, die bis

2 Jahre nach Lieferung der Ware gilt. Aber Achtung, der Kunde muss nachweisen, dass der Mangel schon bei Kauf bestand.

Innerhalb der ersten 6 Monate wird unterstellt, dass der Mangel bereits bei

Lieferung bestand, danach muss der Kunde nachweisen, dass der Mangel nicht durch ihn verursacht wurde. Aber auch hier gilt, der Kunde kann sein Geld nur zurückverlangen, wenn der Händler die Nacherfüllung nicht innerhalb einer angemessenen Frist vornimmt oder diese scheitert. Also bewahren Sie den Kassenbon auf, der dient als Nachweis. Sicherlich gibt es andere Nachweise, wie Kontoauszüge oder Zeugen.

Beliebt ist deshalb das Schenken von Gutscheinen. Dann kann gar nichts schief gehen!

Solch ein Gutschein ist aber nicht unbegrenzt gültig, sondern lediglich für 3 Jahre. Die Frist beginnt dabei ab dem Ende des Jahres, in dem der Gutschein gekauft wurde.

Ist der Gutschein mit einem Datum z. B. für einen Theaterbesuch versehen, muss er zu diesem Datum eingelöst werden, anderenfalls verfällt er.

Händler haben jedoch das Recht, ihre Gutscheine zu befristen, d. h. den Gutschein auf eine kürzere als die gesetzliche Frist auszustellen.

Was tun, wenn deren Gültigkeit abgelaufen ist?

Legen Sie den Gutschein dem Händler vor, denn Sie haben einen Anspruch auf einen Teil des Geldes. Der Händler darf lediglich seinen entgangenen Gewinn von maximal 20 % einbehalten.

Das gilt jedoch nur für Gutscheine, die ein kürzeres Ablaufdatum haben als die gesetzliche Frist.

Eine andere Möglichkeit wäre, den Gutschein weiter zu verschenken. Selbst wenn er auf Ihren Namen ausgestellt ist, ist das möglich.

Die Rückgabe des Gutscheins und damit verbunden die Auszahlung des Kaufbetrages sind wiederum nur möglich, wenn das vorher vereinbart wurde. Alternativ bieten sich Tauschbörsen oder Kleinanzeigen an oder spenden Sie einfach das Geschenk.

Dagmar Hopp
Rechtsanwältin

Interessenschwerpunkte
**Familienrecht · Arbeitsrecht · Verkehrsrecht
allgemeines Zivilrecht · Gesellschaftsrecht**

Bahnhofstraße 1 · 16303 Schwedt/Oder
Tel.: 03332 / **51 23 45**
Fax: 03332 / 51 23 44
E-Mail: RAin.hopp@swschwedt.de
www.rechtsanwaltskanzlei-dagmar-hopp.de


Dagmar Hopp
Rechtsanwältin
Bahnhofstraße 1
16303 Schwedt
Tel.: 03332 | 512345
Fax: 03332 | 512344
E-Mail: RAin.Hopp@swschwedt.de

Spezialschalungsbau Malchow GmbH

Ramon Malchow

Bahnhofstr. 7a
17268 Milkersdorf
(Uckermark)

Tel.: 039886-3129
Fax: 039886-66166
E-Mail: info@malchow-massivbau.de
Funk: 0172-3901943



- schlüsselfertiges Bauen
- Heizung
- Fliesen
- Trockenbau

WHS 24-h-Havariendienst
0172.3101509

Wärmetechnik, Handels- & Service GmbH

- Heizung • Sanitär • Elektro
- Mess- und Regelungstechnik
- Solartechnik • Erd- und Flüssiggas
- komplette Badsanierung

Kunower Str. 25 | 16303 Schwedt /Oder
Tel.: 03332 4398-0 | Fax: 03332 439820 | www.whs-schwedt.de
E-Mail: w-h-s@swschwedt.de